



**GUIDE**

DES BONNES PRATIQUES

**POUR UN ÉVÈNEMENT  
ÉCO-RESPONSABLE**

## INTRODUCTION

**L'Agglomération du Grand Anncy et la Ville d'Anncy unissent leurs forces pour un événementiel plus durable sur le territoire.**

En ouvrant ce guide, vous avez déjà fait le premier pas pour minimiser l'impact de vos actions sur l'environnement.

Que vous soyez organisateur de grands ou petits événements, de conférences, festivals, séminaires ou tout autre type de rassemblement, ce guide des bonnes pratiques de l'évènement éco-responsable est conçu pour vous aider à intégrer des démarches durables et éthiques à chaque étape de votre processus d'organisation.

Le guide vous fournit des informations pratiques, des repères clés, des ressources et des recommandations pour favoriser l'éco-responsabilité dans le secteur évènementiel. Composé d'une grille d'actions classifiées par niveau de difficulté, il vous permet d'avancer pas à pas.

Avant de créer un nouvel évènement, nous vous invitons à vous poser les questions suivantes :

**1**

**Ce type d'évènement existe-t-il déjà sur le territoire ?**

Retrouvez l'agenda des évènements sur [annecy.fr](http://annecy.fr) et [lac-annecy.com](http://lac-annecy.com)

**2**

**Quelles ressources pourriez-vous éventuellement mutualiser ?**

(la date, le matériel, les compétences en éco-responsabilité, la complémentarité des bénévoles, les réseaux d'information, des formations sur différents sujets, etc.)

**Nous espérons que vous trouverez dans ce guide tous les éléments pour vous aider dans vos démarches éco-responsables et attendons avec impatience vos retours pour le faire évoluer grâce à vos expériences !**

## sommaire



CHAPITRE 1  
**GÉRER ET RÉDUIRE  
SES DÉCHETS**

P.4



CHAPITRE 2  
**PROPOSER UNE  
RESTAURATION  
RESPONSABLE**

P.8



CHAPITRE 3  
**ORGANISER ET  
PROPOSER UNE  
MOBILITÉ ADAPTÉE**

P.12



CHAPITRE 4  
**GÉRER SES  
RESSOURCES EN  
FONCTION DE SES  
BESOINS**

P.16



CHAPITRE 5  
**ECO-  
COMMUNIQUER**

P.20



CHAPITRE 6  
**FACILITER  
L'INCLUSION ET  
L'ACCESSIBILITÉ**

P.24



## CHAPITRE 1

# GÉRER ET RÉDUIRE SES DÉCHETS

Le meilleur déchet, c'est celui que l'on ne produit pas !



## POURQUOI ?

En moyenne, un évènement de 5 000 personnes génère **2,5 tonnes de déchets** soit l'équivalent de ce qu'un Français produit en moyenne **en 5 ans** (source: ADEME).

Pour une gestion efficace des déchets lors de votre évènement, adoptez la règle des 5 R !



## LE SAVIEZ-VOUS ?

Vous êtes une association ? Le Grand Anancy **accompagne les associations dans la gestion des déchets** lors de vos évènements à but non lucratif. L'Agglomération met gratuitement à votre disposition des bacs de tri et des gobelets réutilisables\*.

**Attention aux fausses bonnes idées :** acheter du recyclable ne veut pas forcément dire que vos déchets pourront être recyclés ! Il est important de se renseigner auprès du Grand Anancy sur les traitements de déchets existants. Par exemple, sur notre territoire, le bambou n'est pas recyclable. Il est donc préférable d'utiliser de la vaisselle réutilisable.

**Trucs et astuces :** un seul mégot de cigarette peut polluer jusqu'à 500 litres d'eau ! Pensez à mettre à disposition des cendriers ou à fournir des cendriers de poche. Il est également possible de faire appel à un prestataire pour les recycler.

\* Selon votre commune et les modalités de collecte associées.

# ILS L'ONT FAIT !

**Pour l'Eco-Trail de Paris®**, les organisateurs ont décidé de mettre en place des citernes avec rampes et ainsi éviter l'utilisation de plus de 10 000 bouteilles d'eau de 50 cl pour remplir directement le gobelet réutilisable des participants ou les grands contenants nécessaires à la distribution de l'eau.



## Le Festival des Vieilles Charrues

à Carhaix met en place un jeu autour de la collecte des déchets : en échange d'un sac bien trié rapporté aux stands prévus à cet effet, les participants remportent des points leur permettant notamment de gagner des visites en "backstage" ou encore des places pour la prochaine édition.



# POUR ALLER PLUS LOIN ...

Zéro Waste France a conçu le guide **Mon évènement Zéro Waste** pour accompagner les organisateurs d'évènements vers une organisation zéro déchet en 12 actions.

Pour les évènements sportifs, le guide dédié **Mon évènement Sportif Zéro Waste** est aussi disponible, ainsi qu'un large éventail de publications traitant de diverses thématiques telles que l'alimentation, le compostage, le tri des déchets, et bien d'autres encore.

Zéro Waste France propose aussi **une carte des solutions zéro déchet, zéro gaspillage** partout en France.

## Climeet

Mesurez l'empreinte carbone de votre évènement pour mieux la réduire grâce au **calculateur Climeet**. Contactez le Grand Anancy pour bénéficier de tarifs préférentiels.



## Annuaire



Pour vous accompagner dans vos bonnes pratiques, retrouvez l'annuaire des prestataires locaux et engagés sur **le site internet du Grand Anancy**.

# La GRILLE D'ÉVALUATION

NIVEAU		ACTIONS	JE m'engage	EN COURS	DÉJÀ engagé	NON CONCERNÉ
AVANT	1	Je sensibilise mon public et mes équipes au tri avec une signalétique claire et stratégique				
	1	Je privilégie les achats de seconde main				
	2	J'estime mes besoins pour prévenir la quantité de déchets produite et évaluer mes besoins en termes de contenants (tri, stockage, collecte)				
	2	Je me fixe des objectifs de réduction de mes déchets (alimentation, goodies, vaisselle, consommables, mobilier) en favorisant le vrac, le consigné, le lavable, le recyclable... et en bannissant le plastique à usage unique				
	3	Je maximise la mutualisation de matériel (location, prêt, ressourcerie, matériauthèque)				
PENDANT	2	Je mets en place des fontaines à eau				
	2	Je mets en place la collecte de mégots et sensibilise mes participants à ce sujet				
	3	Je mets en place une « green team » qui sera en charge de la gestion et du respect du tri sur l'ensemble de l'évènement (avant, pendant, après)				
APRÈS	1	J'assure la collecte de tous mes déchets quels qu'ils soient (ordures ménagères, emballages, fermentescibles...) et je suis vigilant au tri				
	2	Je donne une seconde vie à tous les objets qui peuvent être réutilisés, up-cyclés, donnés ou revendus				
	3	J'assure le recyclage des mégots				



## CHAPITRE 2

# PROPOSER UNE RESTAURATION RESPONSABLE

Pour manger mieux,  
privilégiez le local,  
bio et de saison !



## POURQUOI ?

Chaque année en France, ce sont **10 millions de tonnes** d'aliments qui sont perdus et gaspillés (source: ADEME).

Les impacts de notre consommation peuvent être réduits en consommant des aliments bios, locaux et de saison, en limitant la consommation de viande et de poisson et en évitant les emballages et produits industriels sur les événements.



## Le saviez-vous ?

La vaisselle en bois ou compostable est une fausse bonne idée, certaines vaisselles contiennent du plastique et autres produits chimiques mélangés au bois, **attention au greenwashing!**

Un gobelet réutilisable doit être utilisé **au moins 10 fois** avant d'être plus écologique qu'un gobelet en plastique !

**Conseil :** le gobelet réutilisable n'est pas fait pour être joli. Moins il est beau, plus il vous sera rendu !

La consommation de viande bovine émet **60 kg de CO<sup>2</sup> pour 1 kg** de produit, soit :

- 2 fois + de CO<sup>2</sup> que la consommation de mouton
- 3 fois + de CO<sup>2</sup> que les produits laitiers
- 10 fois + de CO<sup>2</sup> que la consommation de porc
- 60 fois + de CO<sup>2</sup> qu'une alimentation végétale

La meilleure solution pour être le plus éco-responsable possible reste l'utilisation de **vaisselle réutilisable!**

## ILS L'ONT FAIT !

Depuis 2017, l'association martiniquaise **Lézard Ti Show** contraint les commerçants participant au festival à n'utiliser que de la vaisselle compostable.

L'association achète en gros auprès d'un fournisseur local et distribue aux commerçants. Elle ne se fait facturer par le fournisseur que ce qui a réellement été utilisé et lui retourne le reste.




## POUR ALLER PLUS LOIN ...

Pour vous aider dans vos démarches, l'ADEME a publié **un guide pratique pour une restauration événementielle durable**.

Le réseau Reeve (Réseau Éco-Évènement) a également créé **un guide anti-gaspillage alimentaire sur évènement**.

### Climeet

Mesurez l'empreinte carbone de votre évènement pour mieux la réduire grâce au **calculateur Climeet**. Contactez le Grand Ancey pour bénéficier de tarifs préférentiels.



## Annuaire



Pour vous accompagner dans vos bonnes pratiques, retrouvez l'annuaire des prestataires locaux et engagés sur **le site internet du Grand Ancey**.

## La GRILLE D'ÉVALUATION

NIVEAU	ACTIONS	JE m'engage	EN COURS	DÉJÀ engagé	NON concerné
MENUS	1 Je propose des menus avec des produits de saison uniquement				
	1 Je propose au moins une alternative végétarienne				
	3 Je propose différentes quantités (petit, moyen et gros mangeur)				
	3 Je propose une restauration 100 % végétarienne (voire végan)				
ACHATS & PARTENAIRES	1 Je mets en place une politique d'achats responsables				
	2 J'évalue mes besoins pour commander les justes quantités				
	2 Je privilégie les grands contenants pour me fournir en boissons et je supprime les contenants à usage unique				
	2 Je travaille uniquement avec des prestataires et producteurs locaux				
	3 Je mets en place un partenariat avec une association locale pour redistribuer mes restes alimentaires				
	3 Je choisis une vaisselle 100 % réutilisable				



## CHAPITRE 3

# ORGANISER ET PROPOSER UNE MOBILITÉ ADAPTÉE

Les mobilités douces :  
la mobilité pour tous !



## POURQUOI ?



En moyenne, le transport des biens et des participants représente **80 % du bilan carbone** d'un événement (source : ADEME).

Agir pour une mobilité à faible empreinte carbone est donc une priorité ! Toutefois, pour changer les comportements des participants, il convient donc de mettre en avant des alternatives, inciter, organiser et favoriser les mobilités douces.



## LE SAVIEZ-VOUS ?



### Plateforme:

le Grand Annecy a créé **une carte interactive des mobilités**. N'hésitez pas à la communiquer auprès de vos participants pour faciliter leurs déplacements.

### Démarche pratique:

Intégrez votre événement au **Pass Évènement** qui permet des tarifs avantageux sur le réseau SIBRA.

Adressez votre demande à : [transports@grandannecy.fr](mailto:transports@grandannecy.fr) avant décembre de l'année N pour un événement en N+1.

Chaque demande est ensuite évaluée en commission.

### Outil:

l'ADEME a créé un **calculateur d'impact carbone des transports**, un outil de sensibilisation qui permet de connaître la part des émissions émises par différents moyens de transport.

## ILS L'ONT FAIT !

Pour encourager l'utilisation des mobilités douces :

### Le Delta Festival

a consacré un onglet sur son site internet et a mis en place différents partenariats avec les modes de transports locaux et régionaux. Il est notamment possible de faire une recherche SNCF ou encore de comparer l'impact de son trajet avec le calculateur de l'ADEME directement depuis le site du festival.

### La Fête du Blé et du Pain

à Echallens propose plusieurs alternatives au trafic individuel motorisé :

- un partenariat, conclu avec le train régional Lausanne Echallens-Bercher (LEB), permet aux détenteurs d'un billet d'entrée de voyager gratuitement, avec une cadence augmentée et prolongée ;
- un bus spécial reliant l'arrêt du LEB Montétan (sur Lausanne) à la gare CFF de Lausanne ;
- une navette ludique et écologique – sous forme de chars tirés par des chevaux – transporte gratuitement les visiteurs entre les différents points clés de la manifestation.

## POUR ALLER PLUS LOIN ...

Pour faciliter l'organisation du covoiturage, ajoutez votre événement sur une plateforme de covoiturage spécialisée pour les événements telles que **Mov'ici** développée par la Région Auvergne Rhône-Alpes, ou encore **Caroster**, **Togetzer** et **Mobicoop** (liste non exhaustive).

Comme pour les spectateurs et participants, **pensez à la mobilité alternative de vos bénévoles** et privilégiez les visioconférences pour les réunions préparatoires.

### Climeet

Mesurez l'empreinte carbone de votre événement pour mieux la réduire grâce au **calculateur Climeet**. Contactez le Grand Anecy pour bénéficier de tarifs préférentiels.



## Annuaire



Pour vous accompagner dans vos bonnes pratiques, retrouvez l'annuaire des prestataires locaux et engagés sur **le site internet du Grand Anecy**.

## La GRILLE D'ÉVALUATION

NIVEAU		ACTIONS	JE m'engage	EN COURS	DÉJÀ engagé	NON concerné
AVANT	1	J'informe sur les modes de transports alternatifs à la voiture individuelle dans mes supports de communication				
	2	Je choisis un lieu d'évènement bien desservi (transport en commun, piste cyclable...)				
	2	Je mets en place une politique de tarifs incitatifs pour engager les usagers à privilégier les mobilités douces (réduction ou gratuité d'un service annexe)				
	3	Je propose un service de pédibus et/ou vélobus				
	3	Je mets en place des accords tarifaires avec les acteurs de la mobilité (SIBRA, SNCF, vélos, trottinettes, autocars...)				
PENDANT	2	Je facilite les conditions d'accueil pour les usagers venus en mobilité douce (parkings dédiés au covoiturage, casiers, parkings à vélos, espaces de recharge pour les trottinettes et vélos électriques...)				
	3	Je réalise une enquête mobilité auprès de mes participants				
APRÈS	3	Je compense mes émissions carbone liées au transport en reversant une partie de mes bénéfices à un projet environnemental				





## CHAPITRE 4

# GÉRER SES RESSOURCES EN FONCTION DE SES BESOINS

La préservation des ressources, c'est l'affaire de tous !



## POURQUOI ?

Un évènement de 5 000 personnes nécessiterait en moyenne **1000 kWh d'énergie**, soit l'équivalent de **2 mois de consommation énergétique d'un foyer** (source : ADEME).

En privilégiant des pratiques éco-responsables telles que la réduction de la consommation d'eau et d'électricité, le réemploi et l'utilisation de sources d'énergies renouvelables, vous contribuez à la préservation de l'environnement tout en favorisant une gestion économique et durable de votre évènement.



## Le saviez-vous ?

En 2021, le Grand Anecy a adopté un **PACTE pour le Climat** et s'est fixé pour objectifs d'ici 2030 de :

- diviser par deux les émissions de gaz à effet de serre par rapport à 2015 ;
- doubler la production d'énergies renouvelables ;
- diminuer de 37 % la consommation d'énergie ;
- augmenter de 9 % la séquestration de carbone dans les sols et les forêts, en préservant les écosystèmes naturels.

**Vous avez des initiatives déjà amorcées ?**

**Rejoignez la communauté des partenaires du Pacte pour le Climat du Grand Anecy !**

UN **PACTE**  
POUR LE  
**CLIMAT**

À l'horizon 2040, Anecy sera la ville de France avec le plus de jours de canicule en France. La priorité de la municipalité d'Anecy est donc d'adapter la ville au dérèglement climatique à travers le projet **Anecy 2050**.

En ce qui concerne la gestion des ressources, plusieurs actions sont mises en place pour que la Ville soit plus sobre et vertueuse en matière d'énergie :

- mise en application d'un plan de sobriété énergétique ;
- extinction de l'éclairage public ;
- rénovation énergétique des écoles ;
- extension des réseaux de chaleur urbains.

**ANECY**  
**2050**

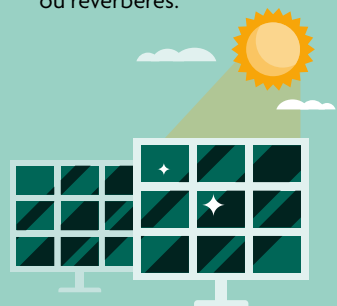


## ILS L'ONT FAIT !

### Le Cinéma Sud d'Helvetas

est un cinéma en plein air itinérant qui fonctionne à l'énergie solaire et se déplace à vélo ! Le matériel de projection est transporté dans deux petites remorques, elles-mêmes tirées à la force des jambes par de valeureux cyclistes-projectionnistes.

Pendant la journée, des panneaux solaires mobiles emmagasinent l'énergie nécessaire à la projection du film. À la nuit tombée, la toile servant d'écran est tendue entre deux arbres ou réverbères.



## POUR ALLER PLUS LOIN ...

Inspirez-vous du **guide de l'énergie** maîtrisée de Powerful Thinking et du **plan de sobriété énergétique évènementiel** de l'UNIMEV pour une meilleure gestion de la consommation énergétique de vos événements.

### Quelques bonnes pratiques à adopter :

- **Étudiez les alternatives possibles** : raccordez-vous au réseau électrique, évitez les groupes électrogènes, privilégiez des énergies renouvelables ;
- **Bannissez l'eau en bouteille** en installant des fontaines à eau ;
- **Évitez le gaspillage en eau et en énergie** en installant des détecteurs de mouvements, en choisissant un éclairage LED, des toilettes sèches... ;
- **Mesurez les consommations** (eau, énergie) d'année en année pour rationaliser ;
- **La juste température** : en intérieur, chauffez à 19°C maximum et n'activez la climatisation qu'au-delà de 26°C. En extérieur, mettez des plaids à disposition !
- **Favorisez l'éco-conception** : privilégiez les matériaux à moindre impact environnemental pour vos stands, votre signalétique, votre décoration, votre scénographie, les t-shirts de vos bénévoles... (bois local, coton bio) et concevez les éléments de manière à pouvoir les réutiliser.

## Climeet

Mesurez l'empreinte carbone de votre évènement pour mieux la réduire grâce au **calculateur Climeet**. Contactez le Grand Anancy pour bénéficier de tarifs préférentiels.

## Annuaire



Pour vous accompagner dans vos bonnes pratiques, retrouvez l'annuaire des prestataires locaux et engagés sur **le site internet du Grand Anancy**.

## La GRILLE D'ÉVALUATION

NIVEAU		ACTIONS	JE m'engage	EN COURS	DÉJÀ engagé	NON concerné
AVANT	1	Je privilégie l'achat et la location d'équipements économes, LED ou classés A				
	2	Je privilégie un raccordement au réseau ou à la production d'énergies renouvelables, j'évite l'utilisation de groupes électrogènes				
	3	Je choisis du matériel à faible empreinte carbone, réparable, recyclable et/ou avec une seconde vie possible				
	3	J'installe des toilettes sèches				
PENDANT	1	Je limite le volume sonore pour réduire ma consommation énergétique tout en préservant le voisinage				
	1	Je sensibilise mes visiteurs sur leur consommation (signalétique au niveau des points d'eau ou des interrupteurs)				
	2	Je privilégie au maximum la lumière naturelle				
APRÈS	1	Je communique sur les actions réalisées et si possible les économies d'énergie permises				
	3	Je mutualise mon équipement ou le mets en location pour maximiser son utilisation				



## CHAPITRE 5

# ÉCO-COMMUNIQUER

Une communication réussie est une communication responsable !



## POURQUOI ?

On estime qu'un évènement de 5 000 personnes génèrerait environ **500 kg de papier**, qui nécessitent pour être fabriqués environ 2 000 kWh d'énergie soit la consommation annuelle d'un foyer moyen en Europe (équivalent au poids de près de **13 chamois**). (source: ADEME).

Chaque geste a son importance. Il est impossible d'organiser un évènement qui soit un modèle de durabilité en une seule édition. Ce qui compte, c'est votre engagement et votre volonté d'amélioration continue.



## Le saviez-vous ?

L'impression consomme de l'énergie, du papier et de l'encre. Cependant, **attention à ne pas tomber dans le tout numérique** au risque d'avoir un impact encore plus important ! Le numérique implique une consommation d'énergie des serveurs informatiques, un risque que les participants impriment davantage à domicile et vous expose au problème de la fracture numérique.

### Reconnaître les bons logos :



Le logo **FSC®** (Forest Stewardship Council) garantit que le bois utilisé pour fabriquer le papier est issu de forêts gérées selon des critères environnementaux et sociaux.



L'**Ecolabel Européen** est l'unique label écologique officiel européen. Il démontre un engagement global de management environnemental et d'économie circulaire.



Le label **PEFC** apporte la garantie au consommateur qu'un produit est issu de sources responsables et, qu'à travers son acte d'achat, il participe à la gestion durable des forêts.



La marque **NF Environnement** est un écolabel français. Il apporte la garantie d'acheter des produits de qualité dont l'impact sur l'environnement est réduit.



La marque **Imprim'vert** distingue les imprimeurs engagés pour réduire les impacts de leur production

## ILS L'ONT FAIT !

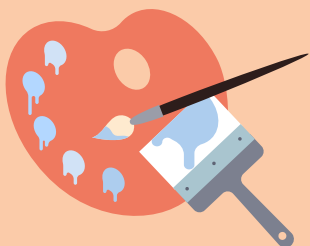
### Le Festival de la Terre

imprime sa signalétique avec des encres à base d'eau, sans solvants, sur un textile innovant appelé Capotoile et produit avec des bouteilles en plastique recyclé.



### L'évènement Green and Tasty

utilise des clean tag pour annoncer son évènement et guider le public. Ces clean tag sont réalisés en nettoyant le sol avec un pochoir. Ainsi, la partie propre représente le texte inscrit.



## POUR ALLER PLUS LOIN

L'ADEME a publié différentes ressources afin de vous accompagner dans votre transition. **Le site de la communication responsable** vous permet de mieux comprendre les enjeux de la communication responsable et vous aiguille vers des solutions concrètes.

Consultez également les différents documents disponibles dans la librairie ADEME :

- **Le guide de la communication responsable**
- **Le guide du numérique responsable**
- **Le numérique : quels impacts environnementaux ?**

### Climeet

Mesurez l'empreinte carbone de votre évènement pour mieux la réduire grâce au **calculateur Climeet**. Contactez le Grand Anancy pour bénéficier de tarifs préférentiels.



## Annuaire



Pour vous accompagner dans vos bonnes pratiques, retrouvez l'annuaire des prestataires locaux et engagés sur **le site internet du Grand Anancy**.

## La GRILLE D'ÉVALUATION

NIVEAU		ACTIONS	JE m'engage	EN COURS	DÉJÀ engagé	NON concerné
AVANT	1	J'identifie mes cibles et choisis les bons outils de communication				
	1	Je quantifie mes besoins pour imprimer la juste quantité de supports				
	1	Je réalise des supports de communication réutilisables en supprimant l'indication de dates, lieux ou horaires				
	1	J'ajoute la mention "triez-moi" sur les supports qui seront distribués				
	2	J'éco-imprime mes supports papiers : je choisis un imprimeur local labellisé Imprim'vert, j'utilise du papier recyclé, éco-labellisé et j'évite les aplats de couleurs				
	3	Je supprime les goodies ou les choisis durables (issus du commerce équitable, fabriqués localement et à partir de matériaux locaux et écologiques)				
PENDANT	1	Je mets ma documentation à disposition plutôt que de la distribuer systématiquement				
	2	Je communique sur mes actions responsables et sensibilise mes participants				
	3	Je questionne mes participants pour connaître les canaux d'informations à privilégier				
APRÈS	1	Je recycle les supports de communication qui ne peuvent pas être réutilisés				
	2	Je quantifie les surplus pour ajuster le nombre de supports nécessaires à la prochaine édition				
	3	Je donne une seconde vie à mes supports solides telles que les bâches pour en faire des goodies ou en les donnant à des associations				



## CHAPITRE 6

# FACILITER L'INCLUSION ET L'ACCESSIBILITÉ

Pour un événement qui a du cœur !



## POURQUOI ?

En France, près de **12 millions de personnes** sont en situation de handicap, dont **80 %** sont porteuses d'un **handicap invisible** (source : Drees). En mettant l'humain au cœur de vos préparatifs, vous créez un environnement accueillant et renforcez l'impact positif de votre événement.



## LE SAVIEZ-VOUS ?

Un événement inclusif et accessible ne se limite pas à l'accessibilité du site. L'évènement dans son intégralité doit être pris en compte.

**Quelques outils pour rendre mon événement accessible et inclusif :**

### Utilisez la méthode FALC (Facile À Lire et à Comprendre)

pour faciliter la compréhension de vos signalétiques et supports de communication pour tous les publics.

### Utilisez les pictogrammes adaptés et officiels

sur vos supports de communication et votre signalétique pour une compréhension par tous.

**Quelques bonnes pratiques à adopter :**

- Appliquez une tarification sociale (chômeurs, étudiants, PMR...);
- Utilisez votre événement pour faire passer des messages de sensibilisation contre la discrimination, le harcèlement, le racisme...;
- Prenez contact avec des associations travaillant avec des publics éloignés, des maisons de retraite, des centres-sociaux afin de préparer une visite dédiée ou bien de communiquer sur votre événement auprès de leur public;
- Respectez l'égalité Femme-Homme dans vos équipes;
- Adaptez vos événements aux personnes en situation de handicap, en particulier sourds et malentendants, grâce à des boucles numériques pour les personnes appareillées, le sous-titrage vidéo, des interprètes en langue des signes.

## POUR ALLER PLUS LOIN ...

Il existe différentes ressources pour vous accompagner dans vos démarches :

- **Organiser un évènement inclusif et accessible: le guide complet** par Weezevent;
- **L'accessibilité pour les personnes en situation de handicap**, un guide du Collectif des Festivals;
- La check-list "**Mon évènement est-il accessible aux personnes en situation de handicap ?**" de HandiNorme;
- L'épisode **Rendre son évènement accessible** de la série de tutoriels "Éco-événements" par le réseau Reeve (Réseau Éco-Évènement);
- Le site **Culture et handicap** du Ministère de la Culture contenant des ressources officielles.

## Climeet

Mesurez l'empreinte carbone de votre évènement pour mieux la réduire grâce au **calculateur Climeet**. Contactez le Grand Anancy pour bénéficier de tarifs préférentiels.



## Annuaire



Pour vous accompagner dans vos bonnes pratiques, retrouvez l'annuaire des prestataires locaux et engagés sur **le site internet du Grand Anancy**.

## La GRILLE D'ÉVALUATION

NIVEAU		ACTIONS	JE m'engage	EN COURS	DÉJÀ engagé	NON CONCERNÉ
AVANT	1	Je pense à l'accessibilité de mon lieu				
	2	Je fais appel à des entreprises d'insertion pour l'organisation de mon évènement				
	2	J'utilise la méthode de communication FALC				
	3	Je forme mes bénévoles à l'accueil des personnes en situation de handicap				
	3	Je propose une tarification sociale				
PENDANT	1	J'utilise une signalétique claire, compréhensible et adaptée				
	2	Je prévois un espace accueil dédié aux personnes en situation de handicap				
	3	Je facilite l'expérience aux personnes en situation de handicap grâce à du matériel et des actions appropriés (audiodescription, gilet vibrant, toilette PMR, espace de repos...)				
	3	Je propose des animations adaptées (concert en langue des signes, œuvre d'art en braille, mixité dans le choix des intervenants...)				
	3	Je mets en place une équipe dédiée à l'accompagnement de personnes en situation de handicap				
APRÈS	1	Je communique sur les actions menées pour montrer que mon évènement s'adresse à tous				
	2	Je fais le bilan avec mes participants pour connaître la part de personnes venues grâce à la mise en place de nouveaux dispositifs				

## ILS L'ONT FAIT !

### Les Ecosolies

ont mis des bancs un peu partout dans leur braderie pour que les personnes puissent faire des pauses.



### Hip Opsession

propose des spectacles en langue des signes.



## VOTRE AUTO-DIAGNOSTIC EST COMPLET!

Ce guide est conçu pour être votre feuille de route en matière de durabilité et pour vous aider à identifier vos axes d'amélioration. Utilisez-le comme un outil pour vous accompagner tout au long de l'organisation de votre évènement. Il vous permet également de mesurer et de comparer vos progrès d'une année à l'autre. Piochez-y les informations qui vous sont utiles.

Nous espérons donc qu'il vous apporte des outils précieux et des idées inspirantes pour vous aider à organiser, vous aussi, votre évènement de façon éco-responsable.

Chaque action compte, vous ne serez pas en capacité de faire de votre évènement un exemple de durabilité en une seule édition. L'importance c'est votre engagement et votre volonté de faire mieux!

**Nous vous encourageons à partager vos expériences et vos réussites. Vos retours seront précieux et nous permettront de mettre à jour ce guide pour qu'il reste un outil pertinent et efficace pour tous.**

## POUR ALLER PLUS LOIN, PARTAGEZ-NOUS :

**Vos suggestions d'amélioration  
de ce guide**

**Vos bonnes pratiques,  
elles seront mises en avant  
sur nos supports!**

**[economie@grandannecy.fr](mailto:economie@grandannecy.fr)**

**Ensemble, créons un évènementiel durable!**

## LIENS UTILES !

### Mesurez l'empreinte carbone de votre événement avec Climeet

Retrouvez l'**annuaire** des prestataires locaux et engagés sur le site internet du Grand Anancy.

#### DÉCHETS



**Grand Anancy:**  
grandanancy.fr



**Zéro Waste France - Mon événement zéro déchet:**  
zerowastefrance.org



**Zéro Waste France - Mon événement sportif zéro déchet:**  
zerowastefrance.org



**Zéro Waste France - Carte des solutions zéro déchets:**  
zerowastefrance.org



**Éco Trail de Paris:**  
ecotrailparis.com



**Festival des Vieilles Charrues:**  
vieillescharrues.asso.fr

#### RESTAURATION



**ADEME: Pour une restauration événementielle durable:**  
librairie.ademe.fr



**Réseau Reeve: Guide anti gaspillage alimentaire sur événement:**  
reseau-eco-evenement.net



**Lézard Ti show:**  
facebook.com

#### MOBILITÉ



**Grand Anancy Carte interactive des mobilités:**  
mobilites.grandanancy.fr



**ADEME Calculateur d'impact carbone:**  
impactco2.fr



**Région Auvergne Rhône Alpes:**  
movici.auvergnerhonealpes.fr



**Caroster Covoiturez vos événements:**  
caroster.io



**Togetzer: Solutions de covoiturage:**  
togetzer.com



**Mobicoop: Les événements en covoiturage:**  
mobicoop.fr



**Delta festival:**  
delta-festival.com



**Fête du blé et du pain:**  
fetedubleetdupain.ch

#### RESSOURCES



**Powerful Thinking - Guide de l'énergie maîtrisée:**  
powerful-thinking.org



**UNIMEV - Plan de sobriété énergétique événementiel:**  
unimev.fr



**Grand Anancy PACTE pour le Climat:**  
grandanancy.fr



**Anancy 2050:**  
jeparticipe.anancy.fr



**Cinema Sud Helvetas:**  
helvetas.org

#### COMMUNICATION



**ADEME - Site de la communication responsable:**  
communication-responsable.ademe.fr



**ADEME - Guide de la communication responsable:**  
librairie.ademe.fr



**ADEME - Guide numérique responsable:**  
librairie.ademe.fr



**ADEME - Le numérique: quels impacts environnementaux? :**  
librairie.ademe.fr

#### INCLUSION



**Ministère de la culture FALC:**  
culture.gouv.fr



**Ministère de la culture Pictogrammes:**  
culture.gouv.fr



**Ministère de la culture Culture et handicap:**  
culture.gouv.fr



**Weezevent - Guide « Organiser un événement inclusif et accessible »:**  
weezevent.com



**UNAPEI - Règles européennes pour une information facile à lire et à comprendre:**  
unapei.org



**Handinorme Mon événement est-il accessible? :**  
handinorme.com



**Reeve rendre son événement accessible:**  
youtube.com



**Agglomération du Grand Annecy**

46 avenue des Iles  
BP 90 270  
74007 Annecy cedex

Tel. 04 80 48 06 16

**[www.grandanecy.fr](http://www.grandanecy.fr)**

