

Grand Annecy

N° 11 // Février 2021

MAGAZINE DE L'AGGLOMÉRATION

VIVRE DEMAIN DANS UN TERRITOIRE APAISÉ



BUDGET 2021

Accélérer
la transition
écologique

60+
RETROUVEZ VOTRE
SUPPLÉMENT DÉDIÉ
AUX SENIORS

SOMMAIRE



04



09



25



29



30



33



34



35

04
L'ACTU

09
ZOOM

Services aux personnes âgées :
rejoignez nos équipes !

10
EN DIRECT DES COMMUNES

12
DOSSIER PROJET DE MANDAT
L'ÉCLOSION D'UN TERRITOIRE EN TRANSITION

25
EN CHIFFRES
BUDGET : ACCÉLÉRER LA TRANSITION
ÉCOLOGIQUE DE NOTRE TERRITOIRE

26
EN ACTION
26 Et si vous passiez à l'énergie solaire ?
27 Une bonne FÉE se penche sur la transition
environnementale des entreprises
28 SoluCir : agir ensemble pour
développer l'économie circulaire
29 Soutenir tous les jeunes
30 Apaiser les mobilités estivales autour du lac
32 Broyage des végétaux à domicile
et sensibilisation au tri : duo gagnant !

33
PORTRAIT
TIMOTHÉ IVALDI,
CHAMPION DE TENNIS DE TABLE ADAPTÉ

34
DÉCOUVERTE
CONSOMMER MIEUX, CONSOMMER LOCAL !

35
PRATIQUE
AU SEMNOZ CET HIVER, ON S'ADAPTE !

Concentrons-nous sur l'essentiel !

Après une longue et douloureuse année, marquée par une crise d'une ampleur inégalée, l'amorce de 2021 ne nous épargne pas non plus les incertitudes ni l'absence de visibilité sur la fin du tunnel. Ce contexte inédit laissera des traces durables, pour chacun de nous comme pour notre territoire. Et pourtant, le message que je souhaite vous adresser ici se veut porteur d'espoir. Notre Agglomération, j'en suis convaincue, n'est pas dénuée de ressources pour traverser cette crise sanitaire, économique et sociale, pour s'en relever et même en sortir transformée, dans le bon sens du terme. Ces derniers mois ont mis en lumière notre capacité collective à nous adapter, à laisser tomber les vieilles habitudes, à changer nos comportements : laisser la voiture pour le vélo ou la marche, consommer mieux et local... Pendant ces moments difficiles, nous avons ainsi redécouvert les avantages d'une vie en proximité. Ces opportunités d'évolution qui émergent, saisissons-les ensemble : elles sont l'occasion de prendre un nouvel élan, d'accélérer la mutation écologique de notre territoire et sa transformation économique.

De fait, le premier budget de ce nouveau mandat, que nous avons voté le 17 décembre dernier avec l'ensemble des élus du conseil communautaire, traduit notre volonté de relever ce défi de taille avec vous. Bien sûr, les finances du Grand Annecy n'ont pas été épargnées, et notre capacité d'auto-financement s'en trouve affectée. Mais ce handicap nous oblige à nous concentrer sur l'essentiel.

Aussi, nous faisons le choix de focaliser nos efforts sur des projets ambitieux mais réalisables, aux effets concrets, qui marquent un virage clair au service de deux grands objectifs prioritaires :

- **apaiser notre territoire et le rendre plus vivable pour tous,**
- **accélérer sa transition écologique, en faisant baisser de moitié nos émissions de gaz à effet de serre d'ici 2030.**



*NOUS FAISONS LE CHOIX
DE FOCALISER NOS EFFORTS SUR
**DES PROJETS AMBITIEUX MAIS
RÉALISABLES, AUX EFFETS
CONCRETS.***

Fruit d'un important travail collaboratif entre les élus et les services du Grand Annecy cet automne, des feuilles de route formalisent les grandes orientations qui vont guider notre action et nos investissements pour mener à bien cette transition. Mobilités douces, logement pour tous, soutien et accompagnement de nos entreprises dans leur transition environnementale, innovation au service du bien vieillir, accompagnement des jeunes... Nous ne pourrions y arriver sans l'engagement de tous : aussi je vous invite à nous mobiliser collectivement pour faire de notre agglomération un territoire apaisé, où il fait bon vivre !

Frédérique Lardet
Présidente du Grand Annecy

GRAND ANNECY N° 11. Le magazine de l'Agglomération.



Directrice de la publication : Frédérique Lardet / **Directrice de la rédaction :** Véronique Bonnard / **Rédaction en chef :** Virginie Martinet, Caroline Depecker / **Rédaction :** Nadège Bouchardy, Caroline Depecker, Virginie Martinet, Jean-Marc Lombard / **Conception et réalisation :** @scoopcommunication - 12061-MEP / **Impression :** Rose Tramé. Ce magazine est édité sur du papier certifié FSC issu de forêts européennes gérées durablement. / **Crédits photos :** Grand Annecy, Mission locale jeunes, Jorg Angeli/OSV, Serge Bocquet, Jean-Marc Favre/Wooloomooloo, iStock, Mathieu Coffin, Fédération française du sport adapté (FFSA), Agence écomobilité, Atelier Wolff et Associés, Globule VERTE, Green Web, Kalistène / **Dépôt légal :** février 2021 / **N°ISSN :** 2553-7091 / **Tirage :** 113 000 exemplaires.

« **DEMAIN, ANNECY** » LE FILM DU PRINTEMPS À VOIR ABSOLUMENT



+ d'infos : www.demainannecy.com

Tourné l'année dernière sur le territoire et soutenu par l'Agglomération, le film « Demain Annecy » sera diffusé dans nos salles ce printemps. Parmi les dates à retenir : le 6 mars, à l'occasion du Green Festival d'Annecy, et les 3 et 29 avril à la Turbine. S'inspirant du film documentaire de Cyril Dion, qui avait totalisé plus d'un million de spectateurs en 2015, un groupe d'amis réunis autour de la réalisatrice poisilienne Marie Montvuagnard est allé à la rencontre d'une quarantaine d'acteurs locaux résolument engagés pour mieux vivre demain. Le fil rouge du long-métrage ? Si la situation est alarmante, de nombreuses associations, entreprises et collectivités proposent des alternatives écologiques et humaines innovantes. Les projections seront suivies d'un temps d'échanges avec le public. L'équipe de tournage prévoit aussi d'intervenir dans les collèges et lycées de l'agglomération. Une bouffée d'espoir à inhaler au cinéma ! ▲

VALORISATION DES DÉCHETS

CHANGEMENTS DES JOURS DE COLLECTE SUR CERTAINS SECTEURS

Avis aux habitants de Cran-Gevrier, Pringy, Argonay, Chavanod, Quintal, Montagny-les-Lanches, Saint-Jorioz et Entrevernes, le jour de collecte de vos déchets ménagers a changé en ce début d'année !

Retrouvez toutes les infos dans le mémo téléchargeable sur www.grandannecy.fr/valorisationdesdechets, ou demandez-le en mairie, au siège du Grand Anancy ou dans ses trois relais territoriaux.

Afin de réduire son impact environnemental, l'Agglomération a pris la décision de ne plus distribuer dans les boîtes aux lettres de calendrier de collecte des déchets.



MOBILITÉ

ENCORE PLUS DE VÉLOS ÉLECTRIQUES EN 2021 !

À partir de mars, de nouveaux vélos à assistance électrique (VAE) permettront de répondre à une double demande : proposer plusieurs durées de location (journée, semaine, mois ou année) et alimenter le réseau des VLS (vélos libre-service) déployé cet été à Annecy, et sur les rives du lac (+ d'infos page 30). Pour accompagner cette expansion du VAE, des aires de services vélos pour les petites réparations et le regonflage ont été mises en place par les communes du territoire. Et Véloncy se délocalise en ouvrant deux nouvelles stations de location rive droite et rive gauche du lac. ▲



CONSEIL COMMUNAUTAIRE À suivre en ligne !

Vous aimeriez assister au conseil d'Agglomération mais les contraintes du quotidien vous en empêchent ? Suivez-le en direct ou en replay depuis chez vous ! Suite à la crise sanitaire et aux restrictions en matière d'accueil du public, mais aussi pour favoriser l'accès des citoyens aux débats publics, un nouveau dispositif a été mis en place. Les séances sont désormais filmées et retransmises en direct sur www.grandannecy.fr et sur la page Facebook du Grand Anecy.

**NOU
VEAU**

EAU POTABLE

Payez votre facture chez les buralistes

Grâce au code-barres figurant sur votre facture d'eau, vous pouvez régler la totalité ou une partie du montant en espèces (jusqu'à 300 €) ou par CB dans 16 bureaux de tabac presse à Anecy et 1 à Fillière.

Liste des buralistes agréés sur

www.impots.gouv.fr/portail/paiement-de-proximite ▲

Autres solutions pour ne plus penser à votre facture d'eau, optez pour le prélèvement semestriel à échéance ou la mensualisation. Vous pouvez également régler par TIP ou par CB sur le site du Grand Anecy. En revanche, le règlement dans les Trésoreries publiques n'est plus possible.

QUALITÉ DE L'AIR

Des aides pour les entreprises

Dans le cadre de son Plan Climat, le Grand Anecy met en place un nouveau dispositif pour soutenir les investissements des entreprises en faveur de la qualité de l'air : le Fonds Air Entreprises. Toutes les entreprises de l'agglomération, y compris les artisans, qui souhaitent remplacer leur système de chauffage vétuste par une énergie renouvelable, ou améliorer leur processus et réduire ainsi leurs émissions de polluants atmosphériques, pourront en bénéficier, sous réserve d'acceptation de leur dossier. D'une durée de 2 ans (2021-2022) et doté d'un budget global de 1,25 M€, ce dispositif est soutenu par la Région, le Département et l'Agglomération. L'aide financière pourra atteindre 40 à 60 % des dépenses.

+ d'infos :

plan-climat@grandannecy.fr
04 50 63 49 74



Logement

Mobi bail facilite les locations de courte durée

Vous êtes étudiant, en stage, saisonnier ou en déplacement pour une mission temporaire dans la région et vous recherchez un meublé pour vous loger ?

Pensez Mobi bail

(www.mobibail.fr), le site qui met en relation les propriétaires de meublés et les demandeurs de logements temporaires.

Ce service gratuit, mis en place par le Grand Anancy, s'adresse à toute personne dont le besoin de logement n'excède pas 10 mois. Attention, le contrat ne peut être reconduit. ▲

DEMANDEZ LES NEWS !



Vous souhaitez recevoir par mail toute l'actu de l'Agglo ? Le Grand Anancy lance sa newsletter ! Pour vous inscrire c'est simple, envoyez votre demande par mail à communication@grandannecy.fr

À très vite !

MOBILITÉ

Savoies Driver : réservez facilement votre taxi ou chauffeur VTC



Créée en mai 2020, l'appli Savoies Driver recense plus de trente taxis conventionnés et chauffeurs VTC. Ces partenaires forment l'une des plus importantes flottes de véhicules de la région répondant aux besoins des particuliers et des professionnels en recherche de solution pour les déplacements de leurs employés et clients.

Réservations 24h/24 depuis l'application Savoies Driver, téléchargeable sur IOS et Android.



ÉCONOMIE

Outdoor Sports Valley a fêté ses 10 ans

Née de la volonté de plusieurs dirigeants de sociétés du bassin annécien (Salomon, Millet, TSL, etc.), l'association Outdoor Sports Valley (OSV) a soufflé ses 10 bougies en 2020. Interlocutrice française de référence de la filière outdoor, et soutenue depuis sa création par le Grand Anancy, OSV regroupe plus de 480 entreprises représentant 5 000 emplois. Elle a permis l'éclosion de startups, dont certaines écrivent l'avenir du marché outdoor. Catalyseur de projets industriels, elle accompagne ses acteurs pour affronter

la crise actuelle. Elle est impliquée dans les défis clés de toute la filière, au travers de programmes majeurs : ressources humaines, export, entrepreneuriat, innovation, digitalisation, développement durable et promotion des pratiques sportives. Si les challenges à venir sont énormes, l'énergie du départ est intacte. Grâce à l'esprit pionnier de ses fondateurs, OSV a pour objectif la construction d'un modèle porteur d'avenir.

+ d'infos :

www.outdoorsportsvalley.org



ÉCHANGER LES LOGEMENTS SOCIAUX... EN LIGNE

Mis en ligne par l'USH 74, l'association des organismes de logement social en Haute-Savoie **echangeonsnoslogements74.fr** est une bourse d'échanges de logements sociaux qui s'adresse aux locataires HLM de Haute-Savoie. Envie de déménager pour un logement plus grand ? De changer de commune pour se rapprocher de son lieu de travail ? Cette plateforme permet de diffuser une annonce, d'entrer en contact avec un autre locataire et d'échanger son logement, avec bien sûr l'accord du bailleur social. ▲

RÉSEAUX SOCIAUX

Le Grand Anancy se met à la page... Facebook !

Abonnez-vous pour découvrir toutes nos actualités, nos services, nos missions ou tout simplement pour garder le contact avec nous... Et partagez sans modération ! www.facebook.com/grandannecy



Mission Locale Jeunes

Un Truck pour aller à la rencontre des jeunes

Depuis l'automne 2020, la Mission Locale Jeunes du Bassin Annécien dispose d'un truck pour renforcer ses actions d'insertion professionnelle et sociale auprès des 16-25 ans. Son objectif : être au plus près du terrain et mettre en œuvre des opérations évènementielles innovantes.

Le camion dispose d'un espace collectif pour accueillir les entreprises et les partenaires, ainsi que d'un espace individuel dédié à l'écoute des jeunes.

Ce projet s'inscrit dans une démarche éco-responsable : le truck va directement à la rencontre du public ciblé (réduction du nombre de déplacements) et comme il est connecté, les documents utilisés sont numérisés (diminution du recours au papier). ▲

+ d'infos : www.mljba.fr



SEMNOZ, GLIÈRES : ALLEZ-Y EN BUS !

Simple, pratique, avec le souci du stationnement en moins, l'hiver dernier vous avez été nombreux à prendre le car pour vous rendre au Semnoz et aux Glières. Bonne nouvelle, l'offre s'est étoffée ! Pour accéder au Semnoz une troisième ligne au départ de Duingt passant par le col de Leschaux a été mise en place. Une navette le lundi à 21h permet également de profiter de la nocturne en ski. Côté Glières, en plus de la ligne gare d'Annecy / Plateau des Glières, une navette réalise six allers-retours par jour entre Thorens-Glières et le Plateau.

Et ce n'est pas tout : présentez votre titre de transport du jour en caisse et obtenez une réduction sur votre forfait de ski de fond ! Vous assistez aux nuits nordiques du jeudi soir ? Pas de souci, une navette vous redescend dans la vallée (départ à 21h15). Jusqu'au 31 mars, les lignes d'hiver fonctionnent les mercredis, samedis, dimanches et tous les jours pendant les vacances d'hiver.

+ d'infos et inscription en ligne sur www.sibra.fr

TRANSITION ÉCOLOGIQUE

LE PLAN CLIMAT DU GRAND ANNECY BIENTÔT ADOPTÉ

L'Agglomération doit valider pour les 6 ans à venir son Plan Climat Air Énergie Territorial (PCAET), qui vise à atténuer le changement climatique en diminuant nos consommations d'énergie et en produisant plus d'énergies renouvelables sur le territoire pour réduire nos émissions de gaz à effet de serre. Il ambitionne également d'adapter le territoire à l'évolution du climat en cours. Élaboré à l'issue de douze ateliers auxquels ont participé habitants, entreprises, associations et partenaires du Grand Anancy, le projet du PCAET a été arrêté par les élus lors du conseil communautaire du 20 février 2020. Après la réception des avis de l'Autorité environnementale et de l'État, la procédure réglementaire va



se poursuivre avec la consultation du public prévue au printemps. Le Plan climat prendra en compte les avis administratifs de l'Espace citoyen et des habitants, avant d'être adopté définitivement par le conseil communautaire.

Un certain nombre d'actions du PCAET, telles que le remplacement des appareils de chauffage au bois ou l'amélioration énergétique des logements avec « *j'éco rénove mon logement* » sont déjà engagées. ▲

ESPACE CITOYEN

L'ESPACE CITOYEN FAIT VIVRE LA DÉMOCRATIE PARTICIPATIVE



Instance de démocratie participative, l'Espace citoyen et ses 166 bénévoles accompagnent l'évolution du Grand Anancy en formulant avis et préconisations sur des enjeux d'avenir pour la population. Depuis le 3 décembre 2020, il dispose d'un nouveau Bureau composé de 27 membres. De nouvelles pistes de travail émergent sur des sujets aussi variés que l'urbanisme, l'économie sociale et solidaire, la ressource en eau, etc. Des groupes de travail vont se mettre en place. Une des dernières contributions de l'Espace citoyen a porté sur la parole des habitants post-confinement. Parmi les demandes faites aux élus, on note le souhait de réinventer la démocratie directe et locale, et de prendre en compte les enseignements de la crise pour « changer de vie ». Les questions posées concernent notamment la relocalisation de l'économie, les structures permettant d'éviter l'isolement des personnes vulnérables et la réduction des inégalités sociales et territoriales.

+ d'infos sur : www.grandannecy.fr, rubrique espace citoyen.

Les services aux personnes âgées du Grand Anney recrutent du personnel qualifié.

ZOOM

INFIRMIER.E.S, SOIGNANT.E.S, AIDES À DOMICILE, REJOIGNEZ NOS ÉQUIPES !

Malgré les besoins en constante progression, le secteur de la gérontologie, souvent méconnu, attire peu de candidats et se trouve confronté à d'importantes difficultés d'embauche. Un constat national partagé par le **Centre Intercommunal d'Action Sociale (CIAS) du Grand Anney** qui aujourd'hui, dans un contexte sanitaire délicat, a d'autant plus **besoin de personnel qualifié pour renforcer et soutenir les équipes en place.**

Vous avez des disponibilités, vous êtes diplômé.e, **l'Agglo recrute des infirmier.e.s, des aides-soignant.e.s et des aides à domicile** à côté de chez vous. Possibilité de contrat à court, moyen ou long terme, travail de nuit et/ou de jour, à temps complet ou partiel.

Contact :
emploi-competences
@grandannecy.fr

CIAS

Le Grand Anney offre une grande souplesse dans les postes à pourvoir afin de compléter les effectifs, mais également soulager les équipes qui œuvrent au quotidien pour la santé et le bien-être des personnes âgées.



ÉPAGNY METZ-TESSY

ZAC DE LA BOUARDE : LA MÉTAMORPHOSE CONTINUE

Voilà plus d'un an et demi que les grues ont à nouveau pris place au sein de la ZAC* de la Bouvarde. Et pour cause, le Centre Hospitalier Annecy Genevois (CHANGE) s'agrandit et construit également un centre de cancérologie et le nouvel Institut de Formation en Soins Infirmiers (IFSI).

La commune de Metz-Tessy avait lancé la ZAC de la Bouvarde. La gestion et le suivi de ce dossier de grande envergure ont été ensuite transférés à l'Agglo. Les terrains achetés puis cédés au CHANGE ont permis au bassin annécien de se doter d'un équipement hospitalier moderne.

Après l'extension du parking souterrain il y a trois ans, c'est l'hôpital lui-même

qui se déploie avec l'agrandissement des urgences et le développement de la chirurgie ambulatoire.

À proximité, le pôle de cancérologie, relié à l'hôpital par une galerie souterraine, s'achève également. Tout comme l'IFSI qui pourra très prochainement accueillir 400 élèves sur le site du « château de la Comtesse d'Asnières de Sales » réaménagé et intégré dans un ensemble moderne.

Mais les travaux ne s'arrêtent pas là ! Devant les difficultés persistantes de stationnement, le Change a décidé de réaliser un nouveau parking en ouvrage, à côté du nouveau pôle de cancérologie.

La ZAC va aussi accueillir le siège du leader de la vente sur Internet d'articles pour l'outdoor : Snowleader.

Basée à l'origine à Alex, puis dans le parc Altaïs, l'activité de cette entreprise locale est montée en puissance.

Pour faire face à son développement, l'entreprise va construire un immeuble de bureaux de 3 300 m² qui hébergera plus de 100 salariés.

Imposants et complexes, tous ces travaux devraient s'achever en 2022, marquant la fin de l'aménagement de la ZAC de la Bouvarde... commencé il y a près de 18 ans ! L'Agglo, en tant que maître d'ouvrage, a financé l'équipement de cette zone (desserte et viabilisation) et assuré sa commercialisation.

* Zone d'Aménagement Concerté



PRINGY

ÉCO-QUARTIER DE PRÉ BILLY : LES TRAVAUX PRÉPARATOIRES ONT COMMENCÉ

Après la fermeture du parking de covoiturage de la Ravoire début janvier, les travaux préparatoires au chantier de l'éco-quartier de Pré Billy se sont poursuivis avec la coupe d'une peupleraie, plantée à l'époque pour l'exploitation du bois. Une coupe autorisée par les services de l'État et réalisée suivant les consignes du Conservatoire National de la Protection de la Nature (CNP) : procéder au « démontage » des peupliers pendant la période hivernale, afin de ne pas perturber la vie et la reproduction des espèces notamment des oiseaux et des chauves-souris. Au préalable, un travail de repérage des nids et de leurs « fermetures » avait été mené par un expert cet automne. Le futur éco-quartier sera aménagé autour d'un parc de 7 hectares, intégrant des zones humides, la rivière le Goléron et des jardins partagés, afin de préserver la biodiversité. ▲



ÉPAGNY METZ-TESSY

UNE DÉCHÈTERIE « NOUVELLE GÉNÉRATION »

Sur les neuf déchèteries que compte le Grand Anncy, celle d'Épagny est la plus fréquentée.

Aujourd'hui saturée, elle ne permet plus de répondre aux enjeux actuels de réemploi, de réduction et de valorisation des déchets. À sa place, un pôle d'économie circulaire de 11 000 m² sera opérationnel en 2023. Il sera aménagé de façon circulaire en trois zones : une dédiée à la gestion des végétaux, une déchèterie avec des bennes et des casiers et au centre un bâtiment du réemploi qui permettra de déposer et/ou de récupérer des objets et des matériaux. Cet espace sera également utilisé pour des animations « zéro déchet » comme le lombricompostage, les couches lavables, etc.. Le marché de maîtrise d'œuvre a été attribué en novembre dernier à l'Atelier Wolff & Associés, architectes à Chavanod, pour un montant de 4 millions d'euros de travaux. ▲



VILLAZ

LA PLATEFORME DES VÉGÉTAUX FAIT PEAU NEUVE

La plateforme de végétaux de Villaz est en cours de réaménagement avec la création d'espaces séparés pour déposer de la pelouse, des feuilles, des branchages et pour se fournir en broyat.



Suite à un retard des travaux, la réouverture de la plateforme initialement prévue en janvier 2021 est reportée fin mars pour accueillir les usagers en toute sécurité. Des solutions alternatives ont été mises en place pour permettre aux habitants d'évacuer leurs déchets végétaux pendant cette fermeture. ▲

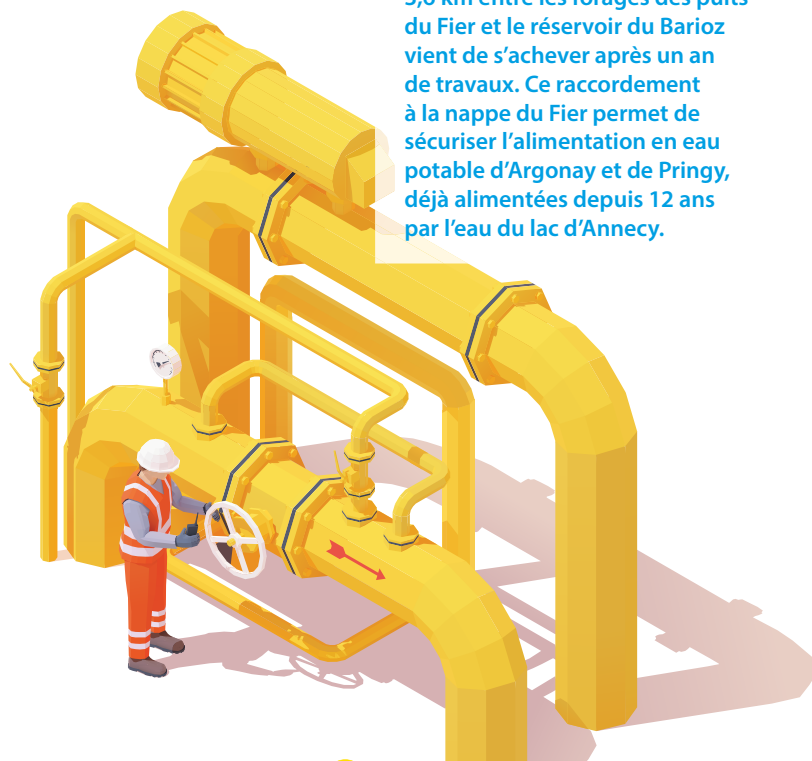
+ d'infos www.grandanecy.fr



ARGONAY

L'ALIMENTATION EN EAU SÉCURISÉE

La pose d'une canalisation de 3,6 km entre les forages des puits du Fier et le réservoir du Barioz vient de s'achever après un an de travaux. Ce raccordement à la nappe du Fier permet de sécuriser l'alimentation en eau potable d'Argonay et de Pringy, déjà alimentées depuis 12 ans par l'eau du lac d'Anncy.



ANNCY / PRINGY

BIENTÔT DE L'EAU DU LAC AU ROBINET À FERRIÈRES !

Le projet de raccordement au réseau d'eau potable provenant du lac est important pour le secteur de Ferrières, mais pas seulement : l'alimentation en eau potable de la commune d'Épagny Metz-Tessy sera davantage sécurisée tout comme une partie du territoire du Pays de Cruseilles, qui connaît actuellement des problèmes de qualité et de quantité d'eau.

D'importants travaux seront nécessaires pour créer cette interconnexion : la construction de deux stations de pompage à Metz-Tessy (Sous-Létraz et Machurettes) et d'un nouveau réservoir de 500 m³ sur les hauteurs de Ferrières, ainsi que la pose de plus de 6 km de canalisations entre ces trois ouvrages. Les travaux ont démarré pour une durée d'environ un an. À terme, la station de pompage des Crêts sera abandonnée. ▲

APAISER
LE TERRITOIRE ET ACCÉLÉRER
SA **TRANSITION**
ÉCOLOGIQUE
EN NE LAISSANT PERSONNE
AU BORD DU CHEMIN.





“L’ÉCLOSION D’UN TERRITOIRE EN TRANSITION”

Un nouvel élan porte les élus du Grand Anancy à entamer un virage clair dans la manière de piloter les politiques publiques, en poursuivant une double ambition : apaiser notre territoire et accélérer sa transition écologique en ne laissant personne au bord du chemin.

La crise que nous traversons laissera des traces, elle peut aussi nous permettre de saisir des opportunités d'évolution... Envisager de changer nos comportements, transformer nos entreprises, modifier nos modes de vie pour retrouver la douceur de vivre sur un territoire dont la beauté et la qualité doivent être préservées.

VISER LA NEUTRALITÉ CARBONE

Privilégier la proximité, les déplacements à pied, à vélo, en transports en commun, favoriser aussi la « démobilité » grâce au télétravail, aux outils numériques, au développement de services au plus près des habitants. Soutenir les producteurs et le commerce local, accompagner les entreprises dans leur transition, les aider à dépasser la crise grâce à des modèles encore plus vertueux, se tenir aux côtés des jeunes comme des aînés...

Autant de jalons qui doivent contribuer à améliorer notre qualité de vie au quotidien mais aussi à atteindre notre objectif de faire baisser de

50 % nos émissions de gaz à effet de serre d'ici **2030**, jusqu'à la neutralité carbone avant 2050.

PARTAGER LES DÉCISIONS

Les élus et les services du Grand Anancy ont travaillé ensemble pour élaborer au plus vite de nouvelles « feuilles de route » qui vont guider l'action politique au cours de ce mandat. Leur mission était de contribuer, dans chacune de leurs thématiques, à apaiser le territoire et à atteindre les objectifs du plan Climat, sur le point d'être adopté définitivement. L'étendue des compétences de l'Agglomération est vaste et elle impacte ses habitants au quotidien : transition écologique, numérique, environnement, économie, tourisme, enseignement supérieur, aménagement du territoire, infrastructures et mobilité, grand âge et autonomie... Ces champs d'actions vont nous permettre d'agir ensemble pour un territoire serein et équilibré.

AU-DELÀ DE LA CARTE POSTALE

Ce travail de fond, cette transition vers un environnement où il fait bon vivre au-delà de la carte postale, se fera bien sûr pour tous et avec tous, dans le respect des quatre piliers du développement durable : l'environnement, le volet social, l'économie, la gouvernance. La protection de l'environnement est essentielle mais elle ne suffit pas : il faut associer à cette nouvelle manière de vivre ensemble l'accompagnement des entreprises, le bien-être de tous les habitants quel que soit leur âge ou leur condition sociale mais aussi revoir la manière de partager les décisions et de faire vivre la démocratie locale. Afin de construire ensemble un modèle plus juste et plus durable.



CLIMAT : DEVENONS UN TERRITOIRE EXEMPLAIRE !

Dans le domaine de l'Environnement, l'heure n'est plus aux hésitations mais à l'action. Un impératif : s'adapter. Un objectif majeur : baisser nos émissions de gaz à effet de serre de 50 % d'ici à 2030. Le Grand Anancy s'engage à prendre un virage clair pour accompagner la transition écologique et faire face au dérèglement climatique en mobilisant et fédérant les énergies...



MAÎTRISER NOS CONSOUMMATIONS D'ÉNERGIE

Le secteur résidentiel-tertiaire est la deuxième source d'émissions de gaz à effet de serre derrière les transports. Le CO₂ est le principal gaz émis et provient de la combustion de combustibles fossiles (gaz, fioul essentiellement) afin de produire du chauffage et de l'eau sanitaire. Il est donc important d'agir sur ces postes de consommation et d'envisager le recours à d'autres énergies. C'est pourquoi nous voulons :

- ▶ Massifier la **rénovation thermique** des logements et le **renouvellement des appareils de chauffage non performants** (dispositif Fonds Air Bois).
- ▶ Intégrer dans le Plan Local d'Urbanisme intercommunal Habitat et Déplacements **un niveau d'exigences environnementales pour les nouvelles constructions** en lien avec les économies d'énergie (PLUi-HD bioclimatique).
- ▶ Promouvoir les **constructions passives** (bois et bas carbone) dans les logements neufs.
- ▶ Encourager **le recours aux énergies renouvelables** pour la production de chaleur et d'électricité.
- ▶ Augmenter la **production d'énergies renouvelables**. L'objectif est de doubler notre capacité dans ce domaine d'ici 2030, soit d'atteindre 700 GWh, grâce à la démarche de Territoire à énergie positive, au développement des panneaux solaires thermiques et photovoltaïques, à la géothermie et à la méthanisation.

ENCOURAGER LES ALTERNATIVES À LA VOITURE INDIVIDUELLE

Le transport routier, et notamment l'utilisation de la voiture individuelle lors des petits trajets, est la première source d'émissions de gaz à effet de serre en ville. Il apparaît essentiel d'en diminuer l'usage autant que possible. Plusieurs pistes sont explorées.

- ▶ **Développer les pôles d'échanges multimodaux** (parkings, navettes, billetterie automatique, parcs à vélos sécurisés) pour favoriser différents modes de transport complémentaires.
- ▶ Favoriser la **connexion des parkings relais saisonniers aux lignes de bus** desservant les plages en période estivale de sorte de ne plus avoir aucune voiture excursionniste sur les rives du lac.
- ▶ Proposer des **transports en commun suffisamment attractifs et performants**, en lien avec l'offre ferroviaire.
- ▶ Poursuivre la **coopération sur le Léman Express**.
- ▶ Faciliter **l'usage du vélo au quotidien** en rendant les itinéraires confortables, sécurisés et en soignant leur jalonnement.
- ▶ Développer les **offres autour du vélo** : service prise et dépose, consignes sécurisées, entretien, location longue et courte durée, vélo en libre-service, prime à l'achat d'un vélo à assistance électrique.
- ▶ Développer les **tiers-lieux et espaces de coworking** pour proposer des espaces de travail à proximité de chaque domicile.



PRÉSERVER ET VALORISER LES RESSOURCES DU TERRITOIRE

La lutte contre le réchauffement climatique nécessite de réorienter notre consommation de biens et de services vers davantage de sobriété et une production moindre de déchets, avec un objectif : une baisse de 10 % des déchets ménagers d'ici 2026. Elle passe encore par un autre levier : la valorisation de notre patrimoine agricole. Nos objectifs :

- ▶ Inciter à **changer de mode de transport** en réglementant l'usage des véhicules les plus polluants avec l'instauration d'une Zone à Faibles Émissions (ZFE).
- ▶ Utiliser les **nouvelles technologies** (services digitalisés, applications vis, MaaS, informations voyageur, etc.) pour **faciliter la mobilité des usagers** et disposer d'indicateurs pertinents permettant de l'évaluer.
- ▶ Étudier le **projet de tramway**.
- ▶ Développer le **transport à la demande**.
- ▶ Développer les **navettes lacustres**, navettes des plages et Semnoz/Glières/Forclaz.
- ▶ Créer des **plateformes de logistique urbaine** pour limiter le tonnage des véhicules lourds entrant dans la ville.

- ▶ Élaborer un **plan alimentaire territorial** privilégiant une alimentation locale de qualité et des circuits de proximité (AMAP, vente à la ferme, coopératives...).
- ▶ Proposer des **projets de maraîchage** visant à développer l'agriculture urbaine et périurbaine pour améliorer notre autonomie alimentaire.
- ▶ Construire une **politique agricole concrète et réalisable**, axée autour de la préservation du foncier, de la valorisation de nos produits et de l'entretien de nos paysages.
- ▶ Organiser de façon raisonnée et concertée les activités de loisirs au Semnoz, pour une collaboration harmonieuse avec le pastoralisme et la préservation de la biodiversité.
- ▶ Promouvoir le **réemploi** sous toutes ses formes (création du pôle d'économie circulaire à Épagny), **valoriser les végétaux** et **composter les biodéchets** qui représentent 30 % de nos poubelles.
- ▶ Intégrer des **clauses approfondies** sur les déchets et matériaux de réemploi, les émissions de gaz à effet de serre et les polluants atmosphériques dans les marchés publics.
- ▶ Étendre le **tri sélectif** des déchets.
- ▶ Développer la filière bois pour la construction et **l'approvisionnement local des chaufferies biomasse**.
- ▶ Contribuer à **l'entretien et à la plantation des forêts** de la région.

METTRE EN PLACE UNE STRATÉGIE D'ADAPTATION AU CHANGEMENT CLIMATIQUE

Au-delà des efforts que nous ferons pour en atténuer les effets, le réchauffement climatique est en marche, marqué, dans notre région, par l'augmentation des températures et des sécheresses accrues. Pour s'y adapter, il s'agit de gérer au mieux l'or bleu disponible sur notre territoire, ainsi que tout ce qui contribue à sa préservation.

Nous aurons ainsi à cœur de :

- ▶ Protéger notre ressource en eau et rationaliser ses prélèvements à travers la mise en œuvre du futur schéma directeur d'alimentation en eau potable de l'Agglomération.
- ▶ Poursuivre la **réalisation d'interconnexions entre les différents secteurs du territoire** pour sécuriser les approvisionnements en eau, à l'image des travaux entre les puits du Fier et le réservoir de Barioz à Argonay, de ceux raccordant le secteur de Ferrières à Annecy, reliant une partie de la communauté de communes de Cruseilles au réseau d'eau potable du lac.
- ▶ Prendre en compte le **ruissellement et les eaux de pluie** dans l'aménagement.
- ▶ Mieux connaître et lutter contre les pollutions diffuses par un entretien et une surveillance accrue du réseau d'eaux pluviales.



- ▶ Protéger et restaurer les rivières et les zones humides, à l'exemple du reméandrage du Viéran dans le vallon du Fier.
- ▶ Accueillir la conférence annuelle des organismes de bassins Euro-RIOB en 2022.
- ▶ Désimperméabiliser les sols pour favoriser les infiltrations d'eau et la présence de la nature en ville.
- ▶ Intégrer progressivement l'objectif zéro artificialisation dans l'aménagement du territoire à travers le Plan local d'urbanisme Habitat et Déplacements.
- ▶ Végétaliser la ville pour créer des îlots de fraîcheur.
- ▶ Protéger les sols et les écosystèmes pour conserver, voire augmenter leur capacité à stocker du carbone.
- ▶ Poursuivre l'opération 250 000 arbres d'ici 2050 et la faire connaître.
- ▶ Éditer un atlas de la biodiversité sur le territoire.
- ▶ Définir des plans de gestion de nos « espaces naturels sensibles », et leur apporter une protection adaptée.
- ▶ Étudier la vulnérabilité de notre agriculture et de notre économie au changement climatique pour adopter des plans d'actions adaptés.



2

**UN TERRITOIRE
OÙ NOUS POUVONS
TOUS VIVRE
EN HARMONIE**

Un territoire harmonieux se construit en veillant au bien-être de tous : des plus jeunes aux plus âgés, des plus aisés aux plus fragiles.

C'est pourquoi l'Agglomération déploie une politique ambitieuse dans l'accompagnement du grand âge. Elle a également à cœur de mener une réflexion et de fédérer tous les acteurs qui œuvrent pour accompagner la jeunesse.



BIEN VIEILLIR SUR LE TERRITOIRE

Faire face au défi du grand âge est un pari qui se relève à plusieurs. Le Centre Intercommunal d'Action Sociale (CIAS) du Grand Annecy gère et anime un ensemble de services et d'établissements adaptés aux besoins de chacun. Une mission conduite en étroite collaboration avec les communes, les familles, les professionnels, les partenaires... pour agir ensemble dans les différents domaines de l'accompagnement du vieillissement.

HÉBERGEMENT

- ▶ **Entretien, rénover les 8 Ehpad et les 3 résidences autonomie** gérés par le CIAS.
- ▶ Conduire la **rénovation thermique** des bâtiments.
- ▶ Chercher des **solutions** permettant à terme de baisser le **prix de journée des résidents** tout en maintenant la **qualité de service** et la **qualité de vie au travail des agents** qui œuvrent auprès des personnes âgées.
- ▶ Lancer les travaux de réflexion pour l'élaboration d'un projet **Ehpad nouvelle génération** (plateforme de services proposant de l'hébergement mais également des services à domicile).

PRÉVENTION DE LA PERTE D'AUTONOMIE ET SOUTIEN DES PROCHES

- ▶ Continuer à apporter des **réponses individualisées**, plurielles, adaptées en fonction des besoins de chacun.
- ▶ Poursuivre le développement des **services indispensables** au maintien des personnes à domicile comme le portage des repas, les soins, les différentes aides (courses, ménage, toilette, démarches administratives, etc.).
- ▶ Intensifier le développement d'**actions de prévention** notamment dans les communes grâce au Bus des seniors (consultations de prévention santé gratuites, ateliers numériques, activités pour les aidants, etc.).
- ▶ Faire connaître l'**action de l'ergothérapeute du CIAS** pour des conseils à domicile et individualisés en rapport avec l'aménagement du logement.
- ▶ Encourager la connaissance et l'**utilisation des aides possibles** (Programme local de l'habitat).
- ▶ Encourager et soutenir les **réseaux de solidarité locaux**.
- ▶ Sensibiliser les communes à la **baisse du ratio aidants/aidés** et à l'indice de vieillissement de la population.
- ▶ Intensifier les **actions en direction des aidants**.

LUTTE CONTRE L'ISOLEMENT

- ▶ Encourager tous les **projets « intergénérationnels »** en identifiant les actions possibles en partenariat avec les communes.
- ▶ Identifier les **besoins en mobilité spécifiques** des personnes âgées, indispensables au maintien de leur vie sociale. Explorer des solutions adaptées et planifier leur mise en œuvre.
- ▶ Entamer une réflexion avec les communes intéressées sur la question du **logement dédié aux seniors** : habitat partagé, intergénérationnel, petites unités de vie, etc.

ACCÈS AUX SOINS

- ▶ Finaliser l'installation d'une **plateforme unique d'accueil et d'informations du CIAS**, organiser un **réseau de référents de proximité** (personnels d'accueil des mairies, relais territoriaux, etc.) pour offrir une meilleure lisibilité de l'offre de services et mieux orienter les personnes âgées et leurs familles.

DÉVELOPPEMENT DES OUTILS NUMÉRIQUES

- ▶ Mettre en œuvre le **projet numérique du CIAS** (soutenu par des financements de la Région et européens), qui offre des solutions de soutien aux professionnels et permet de faciliter le maintien à domicile des personnes âgées.
- ▶ Réfléchir et expérimenter la **télé médecine** avec les partenaires concernés.

ACCOMPAGNER LES PROFESSIONNELS

- ▶ Valoriser et reconnaître les **métiers du Grand âge**
- ▶ Favoriser le **bien-être au travail** et la **professionnalisation** du personnel.



RENOUER AVEC LA JEUNESSE

Très rapidement après le lancement de la démarche Imagine le Grand Anney, la question des jeunes a été identifiée comme un enjeu majeur dans l'élaboration du projet de territoire de l'Agglomération. Aider tous les jeunes à s'épanouir s'est imposé comme une priorité, qui nécessite d'agir sur différents leviers :

- ▶ Réfléchir sur la **place et la réussite de la jeunesse**, en s'appuyant sur les résultats des enquêtes menées par l'Espace citoyen du Grand Anney (cf p.29), qui s'articule autour de différentes thématiques comme les études, le logement, l'emploi, etc.
- ▶ Soutenir l'**enseignement supérieur**, la **recherche et l'innovation** en lien avec l'université Savoie Mont-Blanc pour que les jeunes puissent poursuivre leurs études sur le territoire : approuver le schéma local d'enseignement supérieur recherche innovation, développer et aménager le campus d'Anney, mettre en place une conférence des organismes de formation supérieure et de recherche, etc.
- ▶ Renforcer l'**apprentissage**, la **formation professionnelle**, la **reconversion**, l'**insertion** en collaboration avec différents partenaires (entreprises, mission locale, associations, etc.) et des dispositifs comme le Contrat local d'insertion (CLI).
- ▶ Créer des **tiers-lieux** destinés aux jeunes pour favoriser les rencontres, créer du lien, apprendre, faire ensemble, etc.

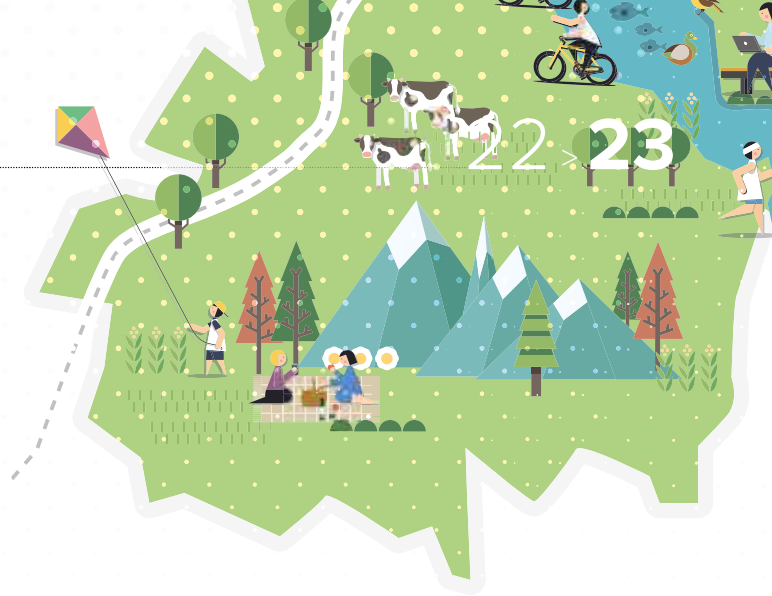


3

SOUTENIR L'ÉCONOMIE ET L'ACCOMPAGNER DANS SA TRANSITION ÉCOLOGIQUE

À la croisée des grands axes menant à la vallée de l'Arve puis à l'Italie, à Chambéry et à la combe de Savoie, sans oublier la Suisse voisine, le Grand Annecy s'affirme comme le moteur incontournable de l'essor économique haut-savoyard. À l'ouverture de ce mandat, il fait face à deux défis de taille : se relever de la crise sanitaire et forcer la cadence pour engager sa transition environnementale.





ACCÉLERER LA TRANSITION ÉCOLOGIQUE DES ENTREPRISES

- ▶ Créer la **Filière d'Économie Environnementale (FÉE)**, une association d'entrepreneurs engagés pour accompagner les entreprises dans leur transition économique, environnementale, énergétique et numérique.
- ▶ Faire **rayonner le Grand Anancy à l'échelle européenne**, pour son excellence en matière d'économie environnementale en s'appuyant sur la **chaire d'économie environnementale** et en collaboration avec la FÉE.
- ▶ Lancer le **centre de ressources de Saint-Jorioz** visant à favoriser les collaborations entre les entreprises, les filières économiques et les partenaires associatifs.
- ▶ Soutenir l'association **SoluCir** dans ses actions visant à généraliser l'économie circulaire sur le territoire et à fédérer les acteurs économiques engagés dans ce secteur.
- ▶ Créer et mettre en œuvre des **fonds de soutien aux entreprises** : fonds de transition environnementale et numérique, aide à l'innovation grâce à la Banque Publique d'Investissement fonds air entreprises, fonds véhicule propre, etc.
- ▶ Accompagner la mise en place des **plans de mobilité des entreprises**.

ACCOMPAGNER ET SOUTENIR TOUS LES SECTEURS

- ▶ Poursuivre le **partenariat avec Thésame, CITIA, OSV, Mont Blanc Industries, French Tech, Initiative Grand Anancy**, qui accompagnent et conseillent au quotidien les startups et les entreprises en pépinières.
- ▶ Mettre en place un **partenariat actif avec l'écosystème de startups du territoire** réunies sous le label French Tech.
- ▶ Soutenir le **commerce, l'artisanat et l'agriculture** face aux enjeux du commerce post Covid, développer les circuits courts pour répondre aux besoins essentiels des habitants.
- ▶ Créer des **tiers-lieux** permettant aux artisans et aux commerçants d'exercer leur travail de façon partagée et collaborative tout en favorisant la créativité et la flexibilité.

VERS UN TOURISME PLUS DURABLE

- ▶ Établir un **plan d'actions** permettant d'orienter la stratégie touristique du territoire vers un tourisme durable, plus raisonné et moins tourné vers l'international. Développer l'utilisation des outils numériques.
- ▶ Mettre en place un **observatoire performant du tourisme**.

FAVORISER L'IMPLANTATION ET LE DÉVELOPPEMENT DES ENTREPRISES

- ▶ **Sécuriser les préemptions de terrains** à travers une intervention foncière dans les zones d'activités économiques du territoire et dans le cœur d'agglomération. Poursuite de la signature de bail à construction pour **maîtriser la destination du foncier économique** dans le temps.
- ▶ **Reconquérir les zones d'activité** et mettre en place une cellule d'alerte pour les zones à enjeux.

SOUTENIR L'INNOVATION, LA RECHERCHE ET L'ENSEIGNEMENT SUPÉRIEUR

- ▶ Poursuivre la **restructuration de l'École Supérieure d'Art Anancy Alpes (ESAAA)**.
- ▶ Définir un plan d'actions visant à développer la **stratégie numérique du territoire**.
- ▶ Soutenir le **campus numérique** et le développement de son action sur le territoire.



4 TOUS IMPLIQUÉS POUR UN TERRITOIRE APAISÉ

**Tous acteurs de la transition !
Accompagner notre territoire dans sa
mutation écologique nécessite de fédérer
largement toutes les énergies autour
de cet objectif commun.**

REPENSER LA DÉMOCRATIE LOCALE

Afin que les communes, les habitants, les acteurs associatifs et économiques soient associés le plus largement aux prises de décisions et à l'évaluation des actions entreprises, différents dispositifs ont déjà été expérimentés et vont encore s'intensifier : ateliers citoyens d'Imagine, observatoire citoyen, contributions de l'espace citoyen, ateliers et concertations sur le plan climat, les projets de mobilité, le PLUi bioclimatique, évaluation des politiques publiques...

MOBILISER TOUTES LES ÉNERGIES AUTOUR DE LA TRANSITION ÉCOLOGIQUE

- ▶ Accompagner les entreprises et les communes : **création de la Fédération d'économie environnementale**, d'un centre de ressources pour les entreprises, etc.
- ▶ Accompagner les associations et les initiatives citoyennes : création d'un **lieu totem** (Maison de la transition) permettant d'incarner la transition énergétique auprès des habitants et les accompagner dans cette démarche à l'aide d'animateurs.
- ▶ Organiser des **éco-défis** (« Défi Énergie », « Famille Zéro déchet », etc.) pour permettre aux habitants du territoire d'adopter durablement les bons gestes afin de réduire leur consommation d'énergie et leur production de déchets.
- ▶ Continuer à soutenir le **renouvellement des appareils de chauffage non performants** (dispositif Fonds Air Bois), encourager le recours aux énergies renouvelables pour la production de chaleur et l'amélioration énergétique des logements (dispositif « J'éco rénove »). ▲

UNE DÉPENSE PUBLIQUE RESPONSABLE, AU SERVICE DU TERRITOIRE

Le Grand Annecy se donne comme priorité d'optimiser la préparation et la gestion de son budget, en prenant en compte les avis de l'Espace citoyen, dans une optique de pleine réalisation des opérations inscrites. Cette dépense locale est indispensable au soutien et au développement économique du territoire. Une réflexion est engagée entre les communes et l'Agglo pour renforcer, mettre en commun et mutualiser les ressources, qu'elles soient humaines ou techniques. Enfin, l'achat public sera responsable, social et durable et entraînera dans son sillage tout le tissu économique local.



Budget 2021

ACCÉLÉRER LA TRANSITION ÉCOLOGIQUE DE NOTRE TERRITOIRE

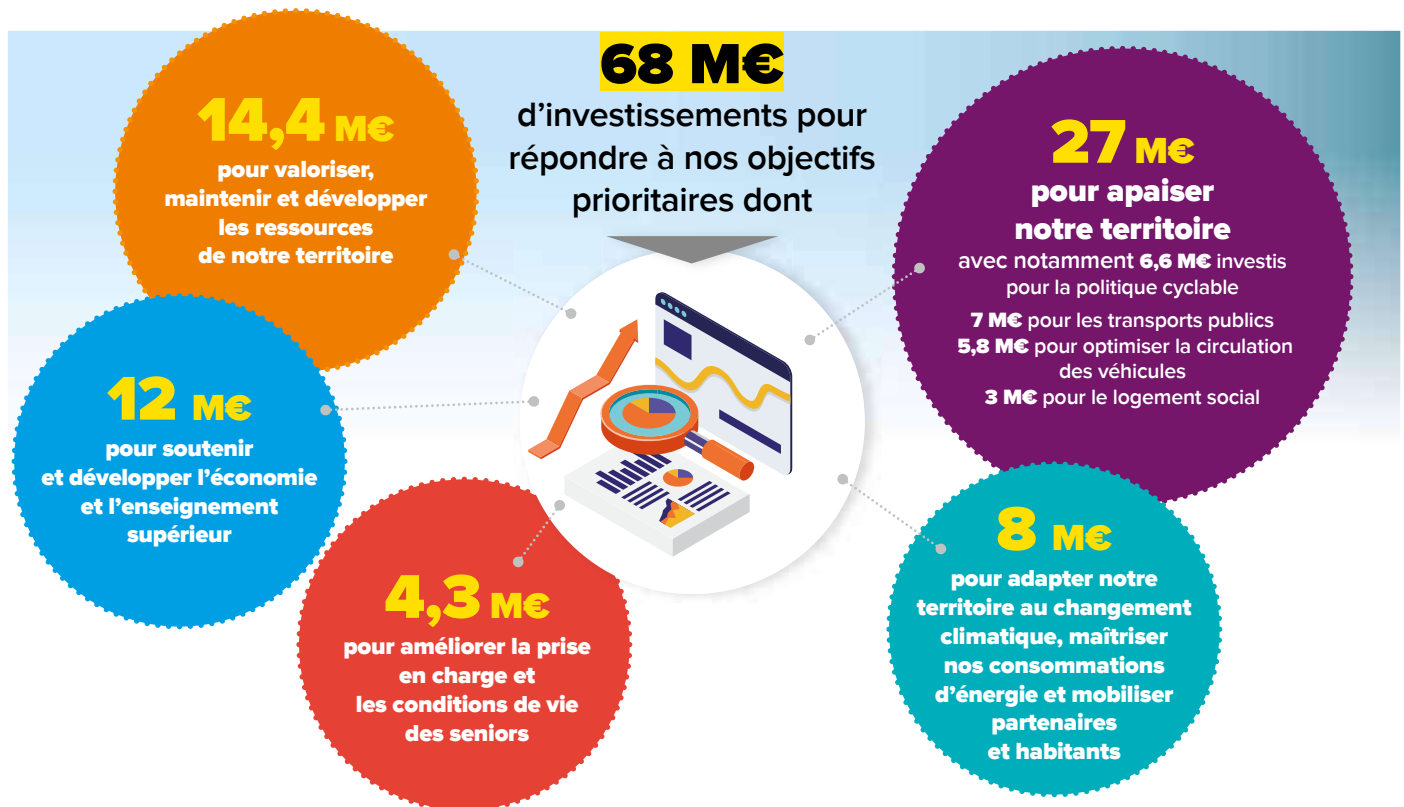
La crise sanitaire a eu des impacts indéniables sur le budget 2020 : perte de recettes et augmentation des dépenses pour un montant total d'environ 300 000 €. La capacité d'autofinancement de la Collectivité est par conséquent amoindrie. Néanmoins, les projets conservés seront vraiment réalisés : « nous allons faire de cette situation un avantage en inscrivant au budget que le nécessaire et le réalisable au service des Grands Annéciens », soulignait Frédérique Lardet, Présidente de l'Agglo, lors du débat d'orientations budgétaires.

Prioriser, c'est renoncer à certaines actions, mais toutes auront comme objectifs les deux grandes ambitions de ce mandat : **apaiser le territoire et répondre aux enjeux majeurs du Plan Climat Air Énergie du Grand Anancy** avec notamment la baisse de 50 % des gaz à effet de serre d'ici à 2030 et l'atteinte de la neutralité carbone en 2050.

Tout en préservant le pouvoir d'achat des habitants, sans augmenter la pression fiscale, les élus souhaitent ainsi accompagner et accélérer la transition écolo-

gique et économique de notre agglomération, en finançant prioritairement les infrastructures qui servent les objectifs fixés par les citoyens lors de la démarche Imagine le Grand Anancy, et en soutenant la transformation et le développement des entreprises.

Le budget 2021 reste un budget de transition avant le plein déploiement du projet de mandat, concrétisé par le Plan pluriannuel d'investissements 2021-2026 qui sera finalisé au 1^{er} semestre.



Pour assumer les services publics de demain et atteindre les objectifs de ces nouvelles orientations politiques, un plan prévisionnel d'emplois sur trois ans a été élaboré. Une partie de l'autofinancement du Grand Anancy (600 000 €) sera dédiée pour les recrutements dès 2021 : « Les ressources humaines, c'est un investissement, et non une charge, au service de nos projets pour le bien-être de nos citoyens », souligne la Présidente.

DEUX PROJETS RETIRÉS DU BUDGET

Le tunnel sous le Semnoz et le centre des congrès sur la presqu'île d'Albigny ne correspondent pas aux conditions nouvelles et nécessaires pour apaiser notre territoire. Ils ne répondent pas non plus aux aspirations des habitants.

LOGEMENT

ET SI VOUS PASSIEZ À L'ÉNERGIE SOLAIRE ?

En 2017, le territoire du Grand Annecy a produit 9 GWh* d'énergie solaire. L'objectif pour 2030 : multiplier par 20 cette production ! Notre territoire dispose d'un fort potentiel solaire et les coûts des technologies sont de plus en plus compétitifs.

Deux façons de valoriser le potentiel solaire : l'énergie solaire thermique et photovoltaïque.

Le solaire thermique : comment ça marche ?

Du fluide (eau + antigel) est chauffé par des capteurs solaires et vient réchauffer la partie la plus froide du ballon via un échangeur. Une source d'énergie d'appoint apporte le complément d'énergie au cas où l'ensoleillement serait insuffisant. L'eau chaude ainsi produite peut être utilisée pour l'eau chaude sanitaire (**chauffe-eau solaire**), ou pour le réseau de chauffage d'une maison (**chauffage solaire**).

À la clé, des économies d'énergie, d'argent et zéro rejet de gaz à effet de serre dans l'atmosphère !

Et le solaire photovoltaïque ?

Certains matériaux semi-conducteurs, comme le silicium, peuvent générer de l'électricité quand ils reçoivent la lumière du soleil : c'est l'effet photovoltaïque. L'énergie solaire est ainsi transformée en électricité qui peut être directement consommée dans votre logement ou revendue à EDF à des tarifs d'achat aidés par l'État et garantis pendant 20 ans. Pour une installation de 3 Kwc**, il faut 15 à 20 m² de capteurs. Une installation correctement dimensionnée produira plus que la consommation annuelle d'électricité d'une maison (hors chauffage et ECS). Le coût de ce type d'installation peut varier de 7 000 à 10 000 € HT. ▲

INFOS UTILES

- **Installer des panneaux photovoltaïques sur une copropriété ou investir dans le photovoltaïque : centrales citoyennes** www.lasolairedulac.fr ou www.perle.centralesvillageoises.fr/
- **Évaluer le potentiel solaire de votre logement :** www.grand-annecy.cadastre-solaire.fr
- **Conseils sur votre projet d'énergie solaire :** www.asder.asso.fr
- **Aides de l'État possibles jusqu'à 50 % des travaux en fonction des revenus :** www.ademe.fr (guide « Aides financières pour des travaux de rénovation énergétique dans des logements existants »). **Estimer le montant des aides financières :** www.faire.gouv.fr/aides-de-financement/simulaid



POUR UNE FAMILLE DE 4 PERSONNES :

• CHAUFFE-EAU SOLAIRE :

4 à 5 m² de capteurs peuvent couvrir entre **40 et 70 %** des besoins d'eau chaude sanitaire.

> **Coût d'une installation :** de 5 000 à 7 000 € HT.

• CHAUFFAGE SOLAIRE :

10 à 20 m² de capteurs peuvent couvrir **30 à 45 %** des besoins de chauffage et de **40 à 50 %** des besoins d'eau chaude sanitaire.

> **Coût d'une installation :** de 12 000 à 22 000 € HT.

* 9 millions de kilo watt heures

** Kilo Watt crête : puissance fournie sous un ensoleillement standard de 1 000 W/m² à 25°C



LE GRAND ANNECY INVESTIT DANS L'ÉNERGIE SOLAIRE

En 2019 et 2020, le Grand Annecy a installé des panneaux solaires sur 3 établissements pour personnes âgées et 2 usines de pompage et traitement de l'eau. Cela représente une production d'énergie électrique de 193 MWh/an, soit l'équivalent de la consommation énergétique moyenne annuelle de 43 foyers. ▲

ÉCONOMIE VERTE

UNE BONNE FÉE SE PENCHE SUR LA TRANSITION ENVIRONNEMENTALE DES ENTREPRISES

Ce printemps verra naître la Filière d'Économie Environnementale (FÉE), une association destinée à accompagner les entreprises et les collectivités territoriales dans leur transition environnementale et leurs projets de résilience.

Crise sanitaire, réchauffement climatique, dégradation des écosystèmes : les défis pour notre société sont énormes. En novembre dernier, l'objectif de réduction des émissions carbone a été revu à la hausse, avec un appel de l'Europe à diminuer celles-ci de 55 % d'ici 2030, par rapport à ce qu'elles étaient en 1990. Un objectif que le Grand Anancy avait déjà inscrit dans son Plan Climat Air Énergie Territorial. Cette pression, considérable, pourrait toucher à terme aussi bien les industries du territoire que l'ensemble de notre tissu économique composé majoritairement de petites et très petites entreprises.

Se développer avec moins de ressources et d'émissions de CO₂

Pour les aider à y faire face, et dans le cadre du plan de relance de l'économie locale, la FÉE leur propose un accompagnement vers un nouveau modèle, innovant et vertueux, basé sur la décroissance de l'utilisation des ressources et la minimisation des émissions carbone. Une approche, associant réussite économique et écologique.

L'action de l'association, dont la gouvernance est partagée entre le Grand Anancy et une vingtaine d'entreprises fondatrices, se développera selon trois grands axes : une assistance auprès des entreprises dans la mise en œuvre de leurs projets de transition économique et environnementale ; un soutien aux collectivités territoriales dans le cadre

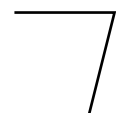


de leur transition écologique ; et enfin, des initiatives visant à faire rayonner le Grand Anancy à l'échelle européenne, pour son excellence en matière d'économie environnementale. Cette dernière volonté s'appuie notamment sur la chaire d'économie environnementale créée il y a un an et à laquelle l'Agglomération contribue avec l'université Savoie Mont Blanc.

Des projets phares pour 2021

Cette année, La FÉE sera à la barre de plusieurs actions phares : un festival de la transition environnementale, en partenariat avec le salon de l'économie circulaire Solucir, le soutien à la formation en économie environnementale permettant de former les chefs d'en-

*LA FÉE PROPOSE
AUX ENTREPRISES UN
ACCOMPAGNEMENT VERS
UN NOUVEAU MODÈLE,
INNOVANT ET VERTUEUX...*



treprise, leurs équipes ainsi que le personnel des collectivités, le lancement du centre de ressources de Saint-Jorioz afin de favoriser les collaborations entre les entreprises, les filières économiques et les partenaires associatifs, et enfin, l'amorce à la réindustrialisation de certaines filières d'excellence. ▲

ÉCONOMIE CIRCULAIRE

SOLUCIR : AGIR ENSEMBLE POUR DÉVELOPPER L'ÉCONOMIE CIRCULAIRE

Octobre dernier a été marqué par la création de l'association SoluCir. En signant cet acte de naissance, ses 25 membres fondateurs – entreprises, institutionnels et acteurs engagés – réaffirment une dynamique initiée il y a plus de 5 ans en Pays de Savoie, à savoir, développer l'économie circulaire comme modèle économique prépondérant sur le territoire.

À travers le programme Zéro Déchet Zéro Gaspillage lancé en 2015 et soutenu par le Grand Anney et par trois autres collectivités (Grand Chambéry, Grand Lac et Rumilly Terre de Savoie), l'état des lieux réalisé en matière d'économie circulaire avait montré que les acteurs concernés par ce sujet manquaient de visibilité sur nos territoires. L'idée émergea alors de créer le salon SoluCir (SOLUtions CIRculaires) : un événement qui, en 2017, avait regroupé plus de 70 exposants leur permettant de se faire connaître auprès des acteurs économiques, mais également de leur montrer qu'ils n'étaient pas seuls. Cette initiative a été suivie par d'autres rendez-vous (dîners, conférences, visites de sites) favorisant leur mise en connexion et l'émergence d'un réseau, matérialisé aujourd'hui par l'association SoluCir.

Le modèle de l'économie circulaire

Au-delà du recyclage des déchets, l'économie dite « circulaire » est un modèle qui intègre plusieurs dimensions lors de la production d'un bien ou d'un service :

- une conception réfléchie de sorte à augmenter la durée de vie des produits, et prenant en compte leur fin de vie,



- un approvisionnement durable avec des ressources locales et renouvelables,
- le potentiel de réduction de déchets, de réparation, de réemploi, de réutilisation et enfin, de recyclage lors de la vie du produit ou du service.

Elle s'applique à tout type d'entreprises et de secteurs d'activité, et amène les acteurs intéressés à repenser leur chaîne de valeurs et leur stratégie globale, le tout au bénéfice de l'économie locale et de l'emploi.

Déchets bois, invendus alimentaires et éco-conception

Fédératrice, l'association SoluCir vise à faire connaître le modèle de l'économie circulaire et à favoriser la construction de solutions issues de cette vision. Parmi celles-ci, citons par exemple, la récupération de déchets bois pour fabriquer du mobilier (Dahuts, à Meythet), la valorisation d'invendus alimentaires auprès des professionnels et des particuliers (Phénix, Annecy) ou l'accompagnement à l'éco-conception de produits industriels (Épure, à Cran-Gevrier). Le collectif SoluCir, aujourd'hui représenté par une centaine d'acteurs (entreprises, collectivités, chercheurs, élus...), ouvre ses portes en 2021 à tous les professionnels désireux de bénéficier de la dynamique du réseau : pour avoir accès à ses événements spécifiques, faire partie de son annuaire ou être accompagné dans une démarche d'économie circulaire.

En attendant le prochain salon SoluCir, ouvert à tous et prévu pour l'automne prochain en partenariat avec le festival de la transition environnementale (cf. page 27), un rassemblement virtuel aura lieu le 29 avril 2021. Une belle occasion de découvrir le réseau et de rencontrer ses membres ! ▲

En savoir plus et adhérer : solucir.org
Suivre l'association :
Sur LinkedIn : www.linkedin.com/company/solucir
Sur Facebook : facebook.com/solucir2



ESPACE CITOYEN

SOUTENIR TOUS LES JEUNES

Dans le cadre de sa réflexion sur la place des jeunes, l'Espace citoyen vient de transmettre aux élus des préconisations concernant les jeunes en situation de fragilité sur notre territoire.

Pprès de 4 315 jeunes de 16 à 30 ans se retrouvent sans emploi ni formation sur notre territoire. Avec le soutien d'éducateurs de la ville d'Annecy, l'Espace citoyen a demandé à des étudiants de l'Institut Régional et Européen des Métiers de l'Intervention sociale (IREIS) de mener une enquête auprès de ce public.

Un point essentiel émerge : les préoccupations courantes chez les jeunes, la recherche d'un emploi stable, l'accès au logement et aux droits sociaux sont exacerbés chez ceux qui sont en errance familiale, sociale ou scolaire. Certains semblent piégés dans des spirales sans issue.

Les témoignages rapportés sont poignants. Le rapport pointe encore l'importance d'un repérage des personnes à risque, au plus tôt dans les collèges et les lycées.

Les préconisations de l'Espace citoyen s'articulent autour de trois axes : une communication visible et adaptée, une meilleure prise en compte de l'urgence et de l'insertion, et enfin, un renforcement de la coordination des intervenants afin que tous les jeunes aient leur place et un avenir. ▲

+ d'infos

Contributions à télécharger sur www.grandannecy.fr, rubrique Espace citoyen.

Témoignage

Camille : « Comment faire pour avancer seule ? »

● En rupture avec sa famille, Camille, 20 ans, a bénéficié du soutien d'une assistante sociale et d'éducateurs qui l'ont accompagnée pour acquérir son autonomie. « Au début, c'est compliqué car on ne connaît rien, vers qui se diriger... on ne nous explique pas à l'école ou ailleurs comment prendre de l'indépendance ». À la sortie du confinement, elle a réussi à décrocher un emploi et a pu reprendre ses études en deuxième année de BTS, obtenant bourses et aides de l'État, ainsi qu'un « logement à bon prix » en résidence étudiante. Elle peut se consacrer pleinement à ses études, mais « d'autres camarades sont dans des situations compliquées, avec l'école, leurs loyers très chers et l'obligation de travailler à côté ». La fragilité de sa situation lui met constamment la pression et elle économise, par prévention. « Sans proche pour te suivre, tu peux tout perdre... Si on tombe il n'y a personne pour nous rattraper ».

Malgré un cadre de vie idéal (une très belle ville, des restaurants, des magasins...), Camille relève les difficultés de vivre seule sur le territoire annécien, et souhaite que les jeunes soient mieux informés : dans les écoles, les lycées et les « lieux où l'on peut trouver tous les jeunes ».

DÉPLACEMENTS

APAISER LA MOBILITÉ ESTIVALE AUTOUR DU LAC

En pleine crise sanitaire, l'été dernier a été marqué par un fort engouement des vacanciers pour les destinations de montagne. Victimes de leur succès, les rives du lac se sont retrouvées particulièrement saturées. L'Agglomération et les acteurs de la mobilité se mobilisent pour éviter qu'un tel scénario ne se répète l'été prochain.

DEUX CONFÉRENCES À L'AUTOMNE AVEC TOUS LES ACTEURS CONCERNÉS

Pour comprendre les pratiques et cerner les problématiques, l'Agglomération et la Ville d'Annecy ont organisé, le 13 octobre dernier, une conférence sur la mobilité saisonnière autour du lac. Plus de 60 acteurs de la mobilité ont participé et plus de 100 propositions ont été produites.

Pour annoncer les actions issues des propositions des groupes de travail et des questionnaires récoltés lors de cette rencontre, une seconde conférence a eu lieu le 8 décembre.



10 ACTIONS SERONT ENGAGÉES EN MAI ET JUIN 2021

200 vélos à assistance électrique – **des VLS (Vélos en Libre-Service)** – seront répartis sur les rives du lac et à Annecy. Le déploiement de cette nouvelle offre « *Vélonexy 60 minutes* » privilégiera les déplacements courts et s'appuiera sur l'ouverture d'une station Velonexy par commune. Pour faire la part belle au vélo et promouvoir son utilisation comme moyen de déplacement du quotidien, tous les habitants du Grand Annecy pourront bénéficier d'**une aide**

financière de l'Agglomération pour l'acquisition d'un vélo à assistance électrique.

Et pour que tous ces deux-roues puissent boucler leur tour du lac, **la liaison entre le Pâquier et les Marquisats sera sécurisée**, avec l'aménagement d'une piste bidirectionnelle, pour limiter les conflits d'usage. Elle sera tracée prioritairement hors-chaussée, sur le parking de la Tournette, les trottoirs de la rue des Marquisats (côté Thiou), du pont de la Halle (côté bateaux) et sur l'esplanade de l'Hôtel de Ville.

Pour plus d'attractivité et d'efficacité,

la fréquence des bus des rives sera doublée (un toutes les 20 min), tout comme l'offre **des navettes lacustres qui pourront embarquer plus de vélos**. Pour faire encore plus que les 47 000 trajets en bus des plages et les 14 800 trajets en navettes lacustres enregistrés en 2020, **des bus internes aux rives du lac** seront expérimentés entre les principaux lieux d'hébergement et les sites touristiques les plus fréquentés, notamment les plages. Pour les courtes distances et des vacances « no stress », **des aires saisonnières de stationnement seront aménagées**, en accord avec les communes concernées. Elles seront connectées aux lignes de transports publics desservant les plages, aux navettes lacustres et aux infrastructures et services cyclables. Leurs situations auront du sens en entrée d'agglomération et sur les deux rives. Finies les prises de tête à chercher une (rare) place libre sur le parking de la plage !

En partenariat avec les opérateurs de transport, l'Office de tourisme d'Annecy va élaborer **un Pass touristique** qui associera offre de mobilité et activités touristiques pour faciliter le parcours des visiteurs.



LES ÉTUDES SUR LE SCHEMA DES MOBILITÉS ET DU TRAMWAY SE POURSUIVENT

Le Grand Annecy réfléchit sur la faisabilité de ce projet d'envergure. L'étude globale, confiée au Cabinet d'ingénierie Systra et à l'architecte urbaniste Gauthier Conquet, explore plusieurs hypothèses qui portent sur des projets de modes lourds type tramway, intégrés dans un schéma des transports en commun et pôles d'échanges multimodaux à l'échelle de l'Agglomération. Le sujet, qui a récemment fait l'objet

de présentations aux Maires, au Bureau et à la Commission Mobilité de l'Agglomération, s'invitera aussi dans les conférences territoriales sur la mobilité prévues en plusieurs lieux du territoire. Par ailleurs le Plan de Déplacements Urbains (PDU) sera remanié et intégrera les actions du Plan climat Air Énergie Territorial (PCAET) sous le nom de Plan de Mobilité 2030. L'Agglo vient également de lancer l'étude de son schéma directeur cyclable.



L'accès aux lieux d'intérêts et aux services de mobilité (navettes, locations de vélos) seront facilités par **une signalétique et un jalonnement spécifiques, accompagnés de plans de circulation saisonniers** dans certaines communes. Enfin, **l'amélioration de la communication en matière de mobilités** permettra de faciliter l'information des Grands Annéciens et des visiteurs, notamment via l'Office de tourisme et les hébergeurs. Oriflammes, marquages au sol, applications, sites internet : autant d'outils pour donner plus de visibilité sur les moyens de se déplacer. ▲

Cet été, adoptez une autre mobilité et gagnez en liberté !

VALORISATION DES DÉCHETS

BROYAGE DES VÉGÉTAUX À DOMICILE ET SENSIBILISATION AU TRI : DUO GAGNANT !

À l'automne dernier, le Grand Annecy lançait deux opérations séduction auprès du grand public : broyage des végétaux à domicile et sensibilisation au tri et au recyclage. Carton plein pour les deux initiatives avec un engagement pris par les habitants du territoire : réduire leurs déchets, trier plus et mieux !



À VOS AGENDAS

Une nouvelle campagne de broyage est programmée en mars 2021 !
(+ d'infos et inscriptions sur la page Facebook du Grand Annecy)

Végétaux broyés, jardins fertilisés

Service expérimental proposé par l'Agglo, le broyage à domicile a remporté un vif succès auprès des 146 foyers qui l'ont testé... et approuvé, de la prise de rendez-vous en ligne, à la qualité de la prestation de Point vert services.

Plus de 11 000 tonnes de végétaux sont collectées par an, en déchèterie, sur le Grand Annecy.

Le broyage à domicile permet de limiter ces apports et de valoriser les branchages sur place, en paillage ou en compostage. Actuellement, ce service est proposé aux habitants des deux rives du lac, des Pays de Fillière et d'Alby.

De septembre à novembre 2020, 34 journées de broyage ont été programmées dont 43 % ont concerné les 2 rives du lac. Selon le volume du tas de branchages, il aura fallu de 1h à 3h au prestataire pour en venir à bout. Au final, entre 1200 et 1 400 m³ de branches (volume estimé), représentant environ 160 à 200 tonnes de végétaux, n'ont pas été déposés en déchèterie.

Tri et recyclage pour tous !

Pendant cinq semaines, six ambassadeurs du tri sont allés à la rencontre de 5 000 foyers répartis dans les différents quartiers* de la commune nouvelle d'Annecy. **Objectif** : améliorer les performances de tri dans ces zones d'habitat dense.

Des pesées et des tris de déchets ont été effectués sur les poubelles jaunes, avant et après le passage des ambassadeurs. Suite à la campagne, on constate que les tonnages d'emballages recyclables et de papiers collectés ont augmenté et les erreurs de tri ont baissé : on trouve davantage de papiers, de bouteilles en plastique, de boîtes de conserve, de canettes, d'aérosols et d'emballages en carton dans les bacs jaunes. ▲

* Clos du buisson à Annecy-le-Vieux, Pérollière et Passerelles à Cran-Gevrier, Champ fleuri à Seynod, rue du Bois Joli et avenue du stade à Meythet, avenue de France, rue Louis Armand et Pont romain à Annecy.

Paroles d'habitants

« On s'est rendu compte que le tri c'était simple et à la portée de tous ! »
« Ça permet de rappeler des choses que l'on peut oublier avec le temps. »
« Cette campagne est utile et incite ceux qui ne trient pas, à le faire. »



La campagne en chiffres

2 857 foyers sensibilisés, soit **57 %** des foyers démarchés.

56 % des habitants rencontrés connaissent très bien ou bien les consignes de tri, **7 %** les connaissent mal ou pas du tout.

59,5 % s'engagent à trier un emballage supplémentaire.

« MÊME AVEC UN HANDICAP, ON PEUT ATTEINDRE UN HAUT NIVEAU SPORTIF »

Repéré en 2016, Timothé Ivaldi s'entraîne au sein de l'équipe de France de sport adapté. Sa discipline : le tennis de table. Passionné, le jeune Annécien a fait de son handicap psychique une force qui le pousse à se dépasser, pour se mesurer aux autres.

Sourire jusqu'aux oreilles, Timothé Ivaldi ponctue de ses mains chacune de ses paroles, son corps entier exprime la passion du sport qui l'anime : « *Je suis heureux ; le ping, c'est toute ma vie !* » Dans le viseur du pongiste de 20 ans : être classé dans le top 12 mondial pour participer aux jeux paralympiques de Tokyo en 2024.

Diagnostiqué très tôt « multidys » (troubles du langage, de la lecture et de la motricité), Timothé a toujours été encouragé par sa famille à pratiquer le sport. Après le tennis et la danse, il découvre le ping-pong à 11 ans, pendant ses vacances. Ses parents l'inscrivent au club de Cran-Gevrier :

de simple passe-temps, la petite balle devient la source d'une transformation radicale chez l'enfant qui ne cesse de progresser, allant jusqu'à battre les valides. « *Au ping-pong, il n'était pas le même. Son handicap ne se voyait pas. Il n'avait pas de geste répétitif et allait vers les autres* », se souvient sa mère.

En 2016, nouvellement champion de France junior en sport adapté, Timothé est approché par les sélectionneurs de l'équipe de France qui lui proposent de les rejoindre. « *Les entraîneurs étaient surpris de ce que j'arrivais à faire. Ils se sont mis à croire en moi* », commente-t-il. Fort d'une confiance en lui nouvelle, il amène les

résultats : l'or par équipe et la médaille de bronze junior aux mondiaux 2017, vice-champion en double hommes au championnat d'Europe 2018, le bronze par équipe aux mondiaux 2019.

Le projet du guerrier

L'actuel n°17 mondial attend de savoir s'il pourra participer, en avril prochain, à un tournoi de qualification aux Jeux 2021 (Paris). Cet espoir en tête, le lycéen des Bressis suit un entraînement intensif : 16h de ping-pong hebdomadaire, qu'il couple à des séances de yoga. Une préparation physique et mentale complétée par des stages au Creps de Poitiers tous les quinze jours. Le Haut-Savoyard ne fume pas, ne boit pas et pratique la méditation avant de se coucher. Une hygiène de vie à toutes épreuves !

Son rêve ? Devenir entraîneur de tennis de table. Pour l'instant, aucune filière de formation n'est adaptée à ce projet. « *Il ne s'interdit rien, c'est sa grande force !* commente son père. *Mais il ne faut pas tout miser sur le ping. Nous le soutenons pour qu'il poursuive son CAP en restauration* ».

De ses propres mots, Timothé est « *un guerrier* », il ne lâche rien. À côté du sport, il bénéficie d'une répétitrice pour maintenir son niveau scolaire lorsqu'il n'est pas en cours. « *Mes camarades disent que j'ai de la chance. Mais y'a le travail aussi ! Je voudrais que les médias parlent plus de nous. Que les gens voient que même avec un handicap, on peut atteindre un haut niveau sportif et jouer avec les valides !* » Sa soif de reconnaissance est grande, à la hauteur de sa détermination. ▲



LES ENTRAÎNEURS ÉTAIENT
SURPRIS DE CE QUE
J'ARRIVAIS À FAIRE. ILS
SE SONT MIS À CROIRE EN MOI.
Timothé Ivaldi

DÉCOUVERTE

CONSOMMER MIEUX, CONSOMMER LOCAL !

La crise sanitaire aura eu un effet positif : impulser l'envie de revenir à l'essentiel, au « vrai ». En matière de production et de consommation, c'est le local qui gagne du terrain. L'Agglomération et la ville d'Annecy se sont d'ailleurs fortement mobilisées pour soutenir le commerce et les producteurs locaux.



UNE ALIMENTATION LOCALE DE QUALITÉ

Traçabilité des produits, circuits courts, préservation des ressources : afin de structurer cette dynamique qui va renforcer notre autonomie alimentaire et consolider l'activité agricole locale, le Grand Annecy se lance dans l'élaboration d'un Plan alimentaire territorial (PAT).

Il regroupera l'ensemble des initiatives locales destinées à affirmer l'ancrage au territoire de l'alimentation, en rapprochant les producteurs, les transformateurs, les distributeurs, les collectivités locales et les consommateurs.



En décembre dernier grâce au soutien de la Région et en partenariat avec le Groupement national des Indépendants de l'hôtellerie et restauration (GNI), Annecy & Environs et les Vitrites d'Annecy, l'application Grand Annecy Shop a vu le jour. Dotée d'un esprit éthique et solidaire, cette solution digitale innovante a été développée par Green Web. Son objectif : faire (re)découvrir l'offre commerciale locale en quelques clics. Rapide et pratique, l'appli Grand Annecy Shop vous permet entre autres :

- ▶ de prendre facilement contact avec les commerçants locaux,
- ▶ de recevoir des notifications pour des bons plans, des offres anti-gaspillage, des événements, des menus du jour, etc.,
- ▶ de faire du call & collect et du click & collect, voire même de profiter de services de livraison à domicile.

Une nouvelle appli web et mobile qui vient compléter la carte interactive www.commerces.annecy.fr créée par la Ville d'Annecy. ▲

Vous êtes commerçant et vous souhaitez rejoindre Grand Annecy Shop ?

Contactez Green Web :
contact@green-web.fr

NOUVELLE FILIÈRE

Une farine bio locale !

Tout est parti d'un constat : la consommation de produits bio augmente mais l'offre en farine bio et locale est très réduite. Un collectif s'est alors fédéré autour du fournil des Eparis à Viuz-Chiésaz pour se lancer dans la structuration d'une filière locale de céréales en privilégiant les variétés paysannes et l'agriculture biologique. Cette démarche soutenue par le Grand Annecy présente de multiples intérêts : protection de l'environnement, soutien à l'économie locale, main-

tien du tissu social, etc. L'ADABio participe à cette dynamique en réunissant une dizaine d'agriculteurs dont les objectifs à court terme sont de mutualiser les outils de production et de transformation, d'apporter des références technico-économiques et d'organiser ainsi la commercialisation de farine bio et locale sur le territoire de l'agglomération.

+ d'infos
animation.dessavoie@adabio.com

AU SEMNOZ CET HIVER, ON S'ADAPTE !

Crise sanitaire, fermeture des remontées mécaniques, saisonniers en chômage partiel, le Semnoz a dû, depuis le début de l'hiver, composer avec les différentes annonces du Gouvernement, alternant espoirs et désillusions sur l'ouverture des stations de ski alpin.

Malgré des remontées à l'arrêt, de nombreux randonneurs, skieurs de fond, et familles montent chaque weekend et pendant les vacances au Semnoz pour s'offrir un bon bol d'air : sentiment d'espace et de liberté garanti, dans cette période où notre quotidien est contraint.

Les 50 km de pistes de ski de fond, tracées et entretenues, sont prises d'assaut. Pour faciliter la vie des fondeurs, les forfaits peuvent être achetés en ligne sur le site nordicpass74.com : des e-billets à présenter sur son smartphone en cas de contrôle.

Autre nouveauté pour créer l'attractivité : le snowpark situé au pied du Télémix. Trois lignes sont damées et travaillées chaque matin avec des modules différents. Mais cette année, la remontée du snowpark se fait à pied ! Sans oublier l'espace luge pour les plus petits (sous l'œil vigilant des parents) et pour les grands (qui font attention aux plus petits), ainsi que la vente à emporter proposée par les restaurateurs. Le petit plus qui dépanne et entretient la convivialité.

L'accès à la station aussi a été facilité, avec la mise en place de trois lignes de bus depuis Annecy-le-Vieux, la gare d'Annecy et Duingt. Un mois après la mise en service, plus de 7 000 allers ou retours avaient déjà été enregistrés. Pour tout savoir sur les horaires, arrêts et surtout pour laisser votre voiture au garage les mercredi,

samedi, dimanche et jours de vacances scolaires, rendez-vous sur **sibra.fr**

Des efforts d'adaptabilité soulignés, soit en direct soit sur les réseaux sociaux, par les visiteurs, très reconnaissants du travail effectué par la station. D'autant plus que dans ce contexte de crise sanitaire, l'équipe fonctionne dans un format réduit, avec 27 saisonniers en activité partielle (au lieu de 54) et ne ménage pas ses efforts pour assurer la régulation du stationnement sur le parking, l'accueil des scolaires, l'entretien des sanitaires, etc.

+ d'infos

www.semnoz.fr / 04 50 01 20 30

info@semnoz.fr

 [lesemnoz](https://www.facebook.com/lesemnoz)

UN PEU DE CIVISME !

Pour que toutes les activités puissent cohabiter, quelques petites règles à respecter. Si certaines pratiques sont gratuites comme les randonnées pédestres ou les raquettes, ces itinéraires sont balisés, sécurisés et entretenus. Il convient donc de les emprunter et de ne pas oublier qu'en tant que piéton, on partage le domaine avec ceux qui eux ont payé leur accès à l'activité, comme le ski de fond. L'occasion de rappeler qu'il est strictement interdit de marcher à pied ou en raquette sur les pistes de ski de fond.




LE GRAND ANNECY À VOTRE ÉCOUTE



au siège de l'Agglomération : 04 50 63 48 48

46 avenue des Îles à Annecy

 www.grandannecy.fr – agglo@grandannecy.fr

dans chacun des 3 RELAIS TERRITORIAUX

- à **Saint-Jorioz** – 225 route de Sales – 04 50 68 54 43
- à **Fillière** – 300 rue des Fleuries, Thorens-Glières – 04 50 22 43 80
- à **Alby-sur-Chéran** – 363 allée du Collège – 04 50 68 11 99

Tu changes de poêle, tu touches 2000 balles !

CHANGEZ VOTRE APPAREIL
DE CHAUFFAGE AU BOIS
ET BÉNÉFICIEZ DE LA PRIME
DE 2000€ FONDS AIR BOIS

Plus d'infos sur www.grandannecy.fr

asder

04 79 85 88 50

fonds-air-bois@asder.asso.fr

Financé par